



Proiect finanțat de  
UNIUNEA EUROPEANĂ



*Turismul verde și  
Dunărea ne unesc!*

Proiectul „Dezvoltarea și promovarea turismului verde în sectorul dunărean al bazinului Mării Negre (raionul Cahul, Republica Moldova; Comunitatea teritorială Reni, Ucraina; județul Galați, România)”



# Granițe comune. Soluții comune.

## STUDIU DESPRE RELAȚIILE DE BUNĂ VECINĂTATE ȘI STABILITATE ÎN SECTORUL DUNĂREAN AL BAZINULUI MĂRII NEGRE (raionul Cahul, Republica Moldova; comunitatea teritorială Reni, Ucraina; județul Galați, România)

Marius Mitrof, Județul Galați, România

Aleksandr Prigarin, comunitatea teritorială Reni, Ucraina

Sergiu Cornea, raionul Cahul, Republica Moldova

Cahul, Reni, Galați

2021

Acest studiu a fost redactat și publicat în cadrul proiectului BSB-817 „Dezvoltarea și promovarea turismului verde în sectorul dunărean al bazinului Mării Negre (raionul Cahul, Republica Moldova; comunitatea teritorială Reni, Ucraina; județul Galați, România)”, ID PGA: 8721185816128, implementat de Institutul pentru Dezvoltare și Inițiative Sociale (IDIS) „Viitorul” în parteneriat cu Universitatea „Dunărea de Jos” din Galați, Consiliul Raional Cahul și Municipality Reni, în perioada decembrie 2020 - iunie 2023.

Obiectivul general al proiectului constă în dezvoltarea și promovarea oportunităților de turism transfrontalier în sectorul dunărean al bazinului Mării Negre (raionul Cahul, Republica Moldova; comunitatea teritorială Reni, Ucraina; județul Galați, România).

Scopul proiectului este de a promova un management durabil al turismului verde/ecologic transfrontalier în zonele vulnerabile și protejate, acordând o atenție sporită protecției și respectării integrității ecosistemelor și comunităților locale. Turismul verde/ecologic transfrontalier poate constitui o alternativă viabilă de dezvoltare economică pentru comunitățile locale, având capacitatea de a contribui la o creștere economică în regiunile transfrontaliere și la educarea turiștilor. Totodată, schimbul de bune practici între prestatorii de servicii turistice, în special prin preluarea experienței prestatorilor din județul Galați, va contribui la crearea unei „noi generații” de antreprenori implicați în turism în raioanele Cahul și Reni.

Grupurile țintă ale proiectului sunt: a) autoritățile publice regionale și locale din raionul Cahul, comunitatea teritorială Reni și județul Galați; b) 25 de furnizori de servicii turistice; c) organizații ale societății civile și grupuri de interese, instituții de cercetare și de învățământ, centre de educație, inclusiv școli din regiunea transfrontalieră.

Proiectul „Dezvoltarea și promovarea turismului verde în sectorul dunărean al bazinului Mării Negre (raionul Cahul, Republica Moldova; comunitatea teritorială Reni, Ucraina; județul Galați, România)”, BSB-817, este parte a Programului Operațional Comun „Bazinul Mării Negre 2014-2020”, cofinanțat de către Uniunea Europeană prin intermediul Instrumentului European de Vecinătate și de către țările participante: Armenia, Bulgaria, Georgia, Grecia, Republica Moldova, România, Turcia și Ucraina.

Opiniile exprimate în studiul de față aparțin celor trei autori și pot sau nu să coincidă cu cele ale partenerilor angajați în implementarea proiectului, sau cu cele ale finanțatorilor acestuia, precum și cu interpretările faptelor și evenimentelor istorice acceptate în mod tradițional. Oricare utilizare a unor extrase ori opinii ale autorilor acestei publicații trebuie să conțină referință la proiectul „Dezvoltarea și promovarea turismului verde în sectorul dunărean al bazinului Mării Negre (raionul Cahul, Republica Moldova; comunitatea teritorială Reni, Ucraina; județul Galați, România)”, BSB-817.

Paginile web și facebook ale proiectului „Dezvoltarea și promovarea turismului verde în sectorul dunărean al bazinului Mării Negre (raionul Cahul, Republica Moldova; comunitatea teritorială Reni, Ucraina; județul Galați, România)”, BSB-817:

[www.danube-ecotravel.com](http://www.danube-ecotravel.com)

<https://www.facebook.com/turismeco>



## Cuprins

Introducere .....	4
Geografie .....	5
Preistoria .....	7
Antichitatea .....	11
Evul Mediu .....	16
Epoca Modernă .....	21
Epoca Contemporană.....	24
Patrimoniul și potențialul antropic, natural, cultural și turistic al regiunii turistice transfrontaliere Reni-Cahul-Galați .....	27
Anexa datelor statistice .....	33
Bibliografie.....	36

## Lista figurilor

Fig.1. Harta regiunii transfrontaliere Galați-Reni-Cahul.....	5
Fig.2. Partea inferioară a unei figuri antropomorfe feminine și veselă aparținând culturii Gumelnița; 1.2 - s. Nagornore, Reni; 3.4 - s. Ozernoe, raionul Ismail. ....	7
Fig.3. Hora de la Berești (cultura Cucuteni), jud. Galați.....	9
Fig.4. Săpăturile arheologice de la așezarea antică de lângă s. Orlovka, Reni .....	11
Fig.5. Obiecte dacice și romane din Castrul de la Barboși, jud. Galați .....	12
Fig.6. Valul lui Traian de lângă s. Vadul-lui-Isac, Cahul. ....	14
Fig.7. Regiunea Dunării de Jos pe o hartă grecească din 1797 .....	16
Fig.8. Bustul lui Ioan Vodă cel Cumplit din Cahul.....	18
Fig.9. Bustul hatmanului Mazepa din jud. Galați .....	19
Fig.10. Bustul lui A.V. Suvorov din Cahul .....	19
Fig.11. Vedere a trecerii Dunării în dreptul Reniului, anul 1826 .....	21
Fig.12. Conacul Costache Negri din localitatea cu același nume, jud. Galați.....	22
Fig.13. Palatul Chrissoveloni de la Ghidigeni, jud. Galați.....	23
Fig.14. Catedrala Sfintei Înălțări din Reni, 1883 .....	24
Fig.15. Muzeul satului “Petre Caraman” din Pădurea Gârboavele, jud. Galați .....	25
Fig.16. Combinatul siderurgic Galați .....	26
Fig.17. Biserica “Sf. Nicolae” - Banu din Nicorești, jud. Galați .....	27
Fig.18. Biserica de lemn de la Cerțești, jud. Galați.....	27
Fig.19. Muzeul Ținutului Cahul .....	28
Fig.20. Sanatoriul Nufărul Alb din Cahul .....	29
Fig.21. Plăcuța comemorativă dedicată lui B.P.Hașdeu de la intrarea în Muzeul Ținutului Natal Cahul ...	30
Fig.22. Fragment de expoziție de artă rurală, muzeul din s. Novoselskoe, Reni .....	30
Fig.23. Festivalul tradițional “Moșul”, s. Orlovka, Reni .....	31
Fig.24. Fragment de expoziție din muzeul s. Orlovka.....	31

## Introducere

Studiul de față își propune să facă o trecere în revistă și o analiză a elementelor de istorie, cultură și civilizație, comune unităților teritorial-administrative Reni, Galați și Cahul. Anume aceste elemente au stat și stau la baza relațiilor de bună vecinătate între comunitățile conlocuitoare într-o regiune cu trăsături geografice distincte ce definesc caracterul unitar al acestei zone, în pofida faptului că respectiva zonă poate fi împărțită pe criterii culturale, politice, etnice ș.a. Buna vecinătate constituie, alături de caracterul geografic unitar, definit în situația de față prin prezența fluviului Dunărea, baza conviețuirii acestor comunități și principala oportunitate de cooperare în scopul construirii unui viitor pașnic și prosper, bazat pe relații economice și sociale reciproc avantajoase. La nivel individual, trăirea experiențelor de bună vecinătate este asociată cu bunăstarea. Creșterea mobilității, schimbarea modelelor de activitate și pluralizarea stilurilor de viață au slăbit treptat contactele tradiționale de vecinătate, iar rețelele sociale au devenit din ce în ce mai regionale, naționale, internaționale și virtuale. În consecință, asistăm la un fenomen de extindere a spațiului geografic în care căutăm bunăstarea, teritorializând viața socială. Definită ca o strategie activă de control asupra unei zone geografice, teritorialitatea se realizează prin construirea de rețele de instituții, care se întind peste granițele statului și exercită prerogative de administrare pe teritoriile transfrontaliere. Scopul final este de a depăși rolul divizionar tradițional al frontierelor statelor pentru a permite integrarea regiunilor de frontieră cu interese comune. În acest context, euroregiunile devin instrumente preferate pentru teritorialitatea vieții sociale și cel mai bun mijloc de realizare a coeziunii.

O precondiție importantă a bunei vecinătăți în regiunea Galați-Reni-Cahul este experiența multiculturalismului. Intrând în diferite formațiuni politice de-a lungul istoriei, regiunea (precum și cele adiacente acesteia) a „absorbit” multe popoare și variabilitatea practicilor lor. În același timp, circumstanțele generatoare de competiție între purtătorii diferitelor culturi s-au dezvoltat doar ocazional. Practic, fiecare dintre etnoculturile conlocuitoare în regiunea

Galați-Reni-Cahul și-a ocupat propria nișă economică, factor important în cooperarea și interacțiunea armonioasă. Clivajele și conflictele sociale au purtat un distinct caracter „importat”.

Raionul Cahul din Republica Moldova, comunitatea teritorială Reni din Ucraina și județul Galați din România sunt comunități teritoriale din trei state, dar care în virtutea proximității geografice și a evoluției conceptului de bună vecinătate se regăsesc în cadrul Euroregiunii „Dunărea de Jos”. De la înființare (1998) și până în prezent, în euroregiune au fost implementate numeroase proiecte de cooperare transfrontalieră. Primele proiecte sunt preponderent culturale, urmate de proiecte de mediu și dezvoltare economică. Efortul este recunoscut prin faptul că, la doar 4 ani de la fondare, primește premiul „Sail of Papenburg”, fiind prima euroregiune care deschide acordarea anuală a acestui premiu de către Asociația Europeană a Regiunilor de Frontieră (AEFR). Premiul transfrontalier al AEFR a fost oferit pentru cooperarea socioculturală intensă, care a fost stabilită în condițiile dificile de la frontierele între Ucraina, Moldova și România.

În pofida reperelor istorice comune ale colectivităților din componența euroregiunii și a eforturilor depuse, cooperarea nu a condus la cristalizarea unui statut identitar clar definit, fiind mai degrabă un amalgam de realități. Plasarea colectivităților locale în construcții statale diferite face dificil procesul de identificare a unor zone de interes comun. Locuitorii trăiesc de multe ori în realități paralele, cu mentalități diferite, marcate atât de ruptura față de trecut, cât și de realitățile politice, juridice, sociale și culturale existente în statele cărora aparțin, ceea ce impune necesitatea căutării și identificării unor soluții în acest sens.

Recursul la evenimentele și procesele derulate pe parcursul dezvoltării istorice este unul necesar și util, mai ales că există dovezi suficiente privind buna conviețuire la gurile Dunării și încadrarea ei în cursul firesc al istoriei civilizației occidentale.

## Geografie

Județul Galați este situat în partea de est a României și în cea de sud a interfluviului Siret-Dunăre-Prut, fiind înființat ca unitate teritorial-administrativă în anul 1968, în componența sa intrând teritorii ce au aparținut până în 1950 vechilor județe Covurlui, Tecuci, Tutova și Putna.

La nord, județul Galați se învecinează cu județul Vaslui; la est, râul Prut formează granița naturală cu Republica Moldova; la sud, Dunărea stabilește limita cu județul Tulcea; la sud-vest, prin linia Siretului, are ca vecin județul Brăila; iar la vest și nord-vest, județul Galați se învecinează cu județul Vrancea.

Aflat în exteriorul arcului carpatic, județul Galați ocupă zona de interpenetrare a marginilor provinciilor fizico-geografice est-europene, sud-europene și, în parte, central-europene, oferindu-ne o priveliște cu

înălțimi domoale, cuprinse între 310 m în nord și 2-10 m în sud. Regiunea în sine prezintă un relief tabular, cu o fragmentare mai accentuată în nord și mai slabă în sud, distingându-se, după altitudine, poziție și particularități de relief, următoarele unități geomorfologice: Podișul Covurluiului, Colinele Tutovei și Dealurile Fălciului aparținând de marea unitate Podișul Moldovei; Câmpia Tecuciului, Câmpia Covurluiului, Lunca Siretului inferior, Lunca Prutului aparținând Câmpiei Române.

În condițiile de climă și sol prezentate, în județ sunt întâlnite ecosisteme specifice pentru 5 unități de vegetație: stepa (30% din suprafață) în părțile de sud ale Câmpiilor Tecuciului și Covurluiului, silvostepa (45% din suprafață) în Câmpia Înaltă a Covurluiului, Câmpia Tecuciului și Podișul Covurluiului, pădurile xeroterme de foioase (9% din suprafață) aflate pe Colinele Tutovei (Țepu, Dragomanu) și Podișul

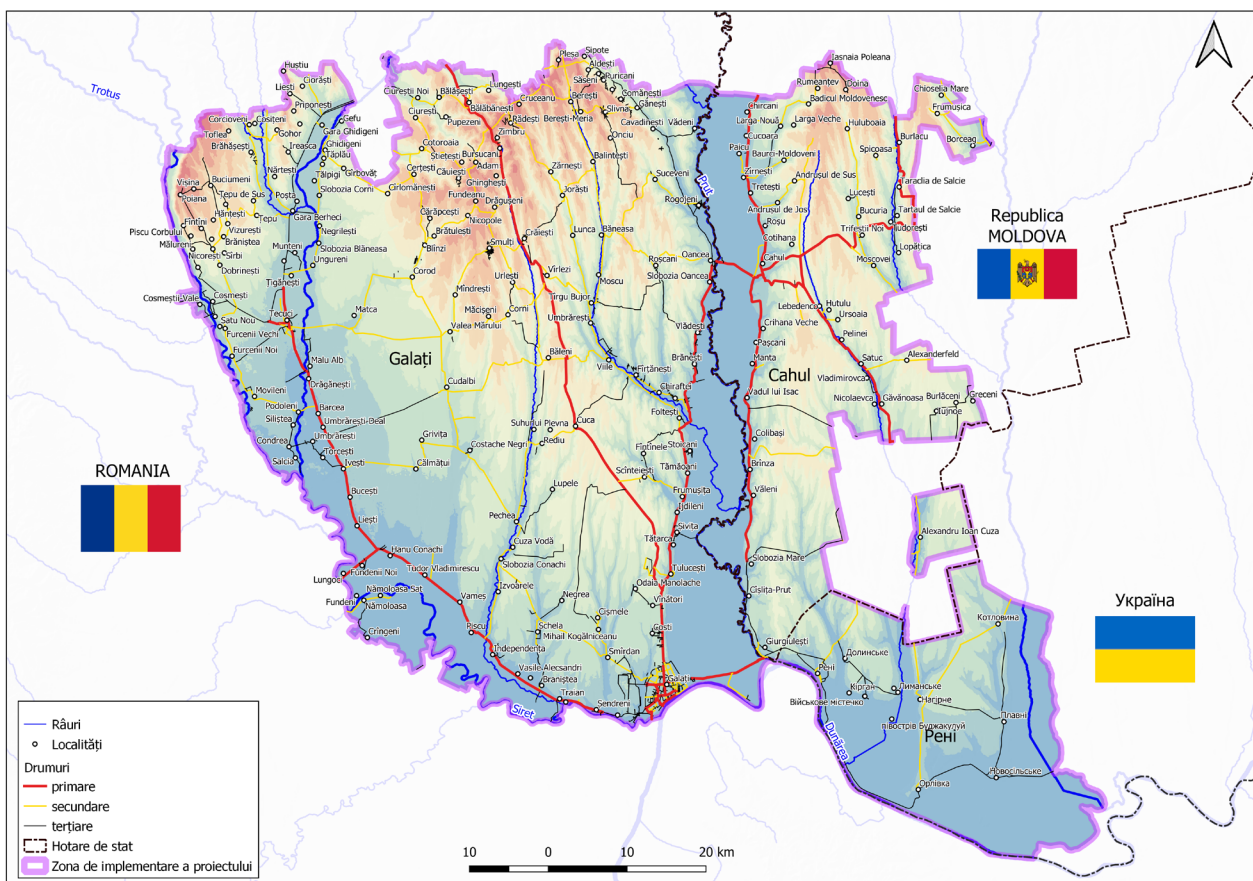


Fig.1. Harta regiunii transfrontaliere Galați-Reni-Cahul

Covurluiului (Breana-Roșcani, Păgănești, Reditu, Corni); pădurile mezofile de foioase (6% din suprafață) în nordul județului și vegetația de luncă în lungul Dunării, Prutului, Siretului, Bârladului, de tip danubiano-pontic și care ocupă 10% din suprafața județului.

Toate acestea au determinat apariția și existența unor varietăți de animale, păsări, pești și insecte, constituindu-se în habitatele acestora, creând condiții prielnice pentru vânat, creșterea animalelor și cultivarea primitivă a plantelor și, în cele din urmă, pentru apariția primelor așezări omenești.

**Raionul Cahul**, cel mai mare ca suprafață (1545,28 km<sup>2</sup>) și populație (116,7 mii) raion din Republica Moldova, dispune de un potențial natural, economic și turistic încă slab valorificat în context euroregional. Cahulul dispune, de asemenea, de o poziție geografică favorabilă dezvoltării turismului, fiind flancat la vest de România, iar la sud-est - de Ucraina.

Pentru o mai bună valorificare a potențialului și a oportunităților existente este binevenită punerea în valoare a patrimoniului cultural și arheologic din toate epocile istorice, evidențind reperele existențiale specifice.

Efectele benefice se vor resimți, în primul rând, la nivel de infrastructură prin construirea de site-uri turistice și, în al doilea rând, prin îmbunătățirea experienței și a performanței turistice. Premisele unei vecinătăți viabile, chiar și în cadrul unei regiuni unitare, constituite pe un fond geo-cultural foarte puternic, cum este Dunărea de Jos, sunt date și prin modul în care sunt distribuite și valorificate resursele identitare și culturale ale celor trei comunități.

Segmentul ucrainean al Dunării de Jos este inclus în regiunea istorică și etnografică, numită „Basarabia” sau „Bugec”. Actuala **comunitate teritorială Reni**, Ucraina, ocupă cea mai vestică extremitate a acestei regiuni. Trebuie remarcat faptul că raionul Cahul din Republica Moldova, care se află în imediata proximitate geografică a Reniului, face și el parte din același spațiu etnocultural, și care din 1944 a început să fie divizat pe criterii politice. De-a lungul istoriei umane, râurile Prut și Dunăre au fost și granițe naturale și liante ale malurilor, populate cu comunități diverse din punct de vedere etnic.

Condițiile naturale și geografice sunt și ele destul de asemănătoare: stepele aride adiacente surselor de apă importante ale fluviului Dunărea, ale afluenților acestuia și ale limanurilor. Specificul părții ucrainene include prezența unor rezervoare voluminoase: Cahul, Kartal, Kugurlui, Ialpuș (acesta din urmă este considerat a fi cel mai mare lac de apă dulce din Ucraina). Toate așezările moderne sunt situate pe coasta limanurilor (doar orașul Reni este situat direct pe malul Dunării). Această geografie a așezărilor corespunde moștenirii istorice: majoritatea monumentelor arheologice cunoscute se înscriu în topografia actuală. Delimitarea artificială a întinderilor de stepă este făcută de așa-numitul „Val al lui Troian”, care leagă părțile înguste ale delimitării, ridicat în calitate de stavilă în calea nomazilor. Natura excentrică a teritoriului de referință a făcut ca centrul său convențional - orașul Reni (Tomarova) - să fie situat chiar în extremitatea sa. Există toate motivele pentru a crede că în antichitate și în Evul Mediu, acest centru să fi fost însă în zona modernă Orlovka (Kartal), jucând rolul unui important nod în procesele de mișcare a populațiilor.

## Preistoria

Cercetările de pe teritoriul **județului Galați** au scos la lumină numeroase fosile de animale cuaternare contemporane omului primitiv (mamut lânos, cerb gigant, bizon de stepă, bour, rinocer lânos), dar și diferite obiecte străvechi ce atestă urme de locuire pe teritoriul actualului județ Galați încă din epoca paleolitică. Descoperirile arheologice din **Cahul** atestă prezența omului pe meleagurile cahulene din cele mai vechi timpuri. Patrimoniul arheologic al raionului Cahul, bogat și variat, include peste 300 de situri de diferite tipuri (tumuli, așezări, cimitire, fortificații ș.a.). Popularea teritoriului actualei **regiuni Reni** are loc în paleolitic-mezolitic. Siturile acestei perioade din regiune nu au fost încă studiate, dar au fost identificate prin prospecții arheologice. Astfel, de pildă, au fost identificate instrumente de silex cu urme de procesare umană de-a lungul coastei de vest a lacului Ialpug.

Vânătorii și culegătorii veniți din nordul viitoarei Moldove, deplasându-se în căutarea vânatului în spațiul dintre Prut și Carpați, au poposit vremelnic pe terasele din apropierea izvoarelor sau la cumpăna apelor, obiecte ale acestora, cu o vechime de 12.000 de ani fiind descoperite în partea de nord a județului Galați, la Pleșa și Puricani (localități aparținând comunei Berești-Meria), la Cavadinești, Berești pe Dealul Taberei, Crăiești, Bălăbănești, Rădești, Băneasa și Suceveni.

Partea sudică a spațiului pruto-nistrean, inclusiv teritoriul actualului **raion Cahul**, a început să fie populată în epoca mezolitică (mileniul XII - mileniul VIII î.Hr.). Stațiuni mezolitice au fost descoperite pe malurile râurilor Botna (lângă s. Zaim) și Lunga (lângă s. Tvardița). Aceste stațiuni temporare, de dimensiuni mici, serveau drept adăpost pentru oamenii care duceau o viață seminomadă. Ei vâneau animale mici și mijlocii și, în căutarea lor, se deplasau la distanțe mari. Omul mezolitic a început să utilizeze sulita, arcul, toporul cu coadă. El a obținut succese remarcabile în mileniul al VI-lea î.Hr., în perioada neoliticului, caracterizată printr-un ritm mai rapid de dezvoltare a societății omenești. Datorită faptului că a sporit cantitatea de precipitații atmosferice, clima a devenit umedă, pădurile, care în trecut favorizau viața omului, au început să ocupe o

suprafață tot mai mare pe teritoriul carpato-nistrean, înaintând spre sud. În poienițe și văile râurilor mari, oamenii se așezau cu traiul, cucerind noi spații vitale. În mileniul al V-lea î.Hr., spațiul carpato-nistrean era populat de purtătorii a două culturi înrudite - Criș și Bugo-Nistreană, iar mai târziu - de purtătorii culturii ce ocupa un teritoriu vast pe malul stâng al Dunării. O seliște a culturii Bugo-Nistrene a fost descoperită lângă s. Găvănoasa - Vulcănești.

Neoliticul sau epoca nouă a pietrei s-a caracterizat, în primul rând, prin schimbări semnificative în dezvoltarea economiei și a relațiilor sociale. În perioada neolitică, omul a trecut, inclusiv pe teritoriul **Cahul-Galați-Reni**, de la utilizarea exclusivă a metodelor de obținere a mijloacelor de subsistență, care timp de multe milenii au fost culesul, vânatul și pescuitul, la noi forme de activitate economică productivă - agricultura și creșterea vitelor. Aceste importante transformări ale omului neolitic, împreună cu progresele în tehnica fabricării instrumentelor, sunt uneori desemnate prin expresia de „revoluție neolitică”. Respectivele procese sunt bine ilustrate de o serie de descoperiri arheologice din **regiunea Reni**. Merită remarcate, în special, descoperirile de fragmente de ceramică din cultura Boian la așezarea Novoselskoe II. Este

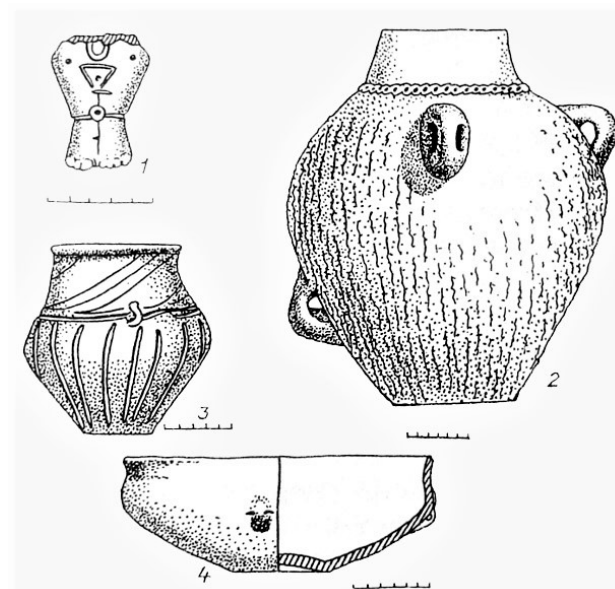


Fig.2. Partea inferioară a unei figuri antropomorfe feminine și veselă aparținând culturii Gumelnița; 1.2 - s. Nagornore, Reni; 3.4 - s. Ozernoe, raionul Ismail.

semnificativ și faptul că în baza prezenței fragmentelor a două vase ornamentate de ceramică, s-a putut determina că respectiva așezare străveche aparținea culturii Criș, a cărei populație trăia în principal pe terenurile situate la vest și sud-vest de râul Prut.

**Pe teritoriul jud. Galați,** așezările omenești sporesc ca număr în epoca neolitică, acestea fiind pe terasele joase ale apelor sau chiar pe fundul văilor. Ocupația principală a locuitorilor era cultivarea primitivă a plantelor, iar viața spirituală era reprezentată de figurine feminine și zoomorfe, pe pintadere de lut ars și obiecte de cult, așa cum au fost descoperite pe apa Bârladului, la Negrileşti și Munteni, localități aflate în apropierea municipiului Tecuci.

Epoca Eneolitică sau epoca cuprului și a pietrei (mileniul IV-III î.Hr.) este epoca în care omul învață să folosească primele metale - cuprul și aurul - și să îmblânzească calul. În eneolitic, inclusiv pe teritoriul regiunii **Reni-Galați-Cahul**, începe a fi practicat agricultura prin arare, este inventată roata și, în consecință, transportul cu roți. În această perioadă a fost perfecționată producția de ceramică și au apărut cuptoarele de ceramică, iar torsul și țesutul au devenit răspândite pe scară largă și s-au dezvoltat semnificativ. În epoca eneolitică, a început să se manifeste în regiunea de referință ritul tumulilor funerari (monumente arheologice, altfel cunoscute cu denumirea de "kurgane"), care s-a răspândit în special în partea de stepă atât a Europei, cât și a Asiei.

În prima jumătate a mileniului al IV-lea î.Hr., pe cursul inferior al Dunării, din cultura Boian a apărut cultura Gumelnița, care s-a dezvoltat inclusiv pe teritoriul **raionului Cahul** și acoperea o mare parte din cursul inferior al Dunării și sudul Basarabiei, cultură despre care Gordon Childe spune că reflectă „stagnarea relativă a industriei contrabalansată de o elaborare extravagantă de echipamente magico-rituale”. O variantă a ei o constituie grupul cultural Bolgrad. În raionul Cahul, monumente ale acestei culturi au fost descoperite lângă localitățile Cucoara, Colibași, Giurgiulești, Lopățica, Pelinei și Vulcănești. Așezarea eneolitică, aparținând culturii Gumelnița (grupul Bolgrad-Aldeni), din Chioselia Mare, raionul Cahul, reprezintă cel mai nordic sit arheologic gumelnițean documentat de pe teritoriul Republicii Moldova. Situl se află într-o stare de conservare bună, chiar dacă în perioada sovietică suprafața acestuia a fost plantată cu viță de vie. Vestigii importante, caracteristice culturii Gumelnița, cu agricultura sa permanentă și tendința spre specializare industrială, sunt descoperite în a doua jumătate a secolului trecut în

localitatea Lopățica. Urme de locuire din epoca eneoliticului și cea romană sunt descoperite la Cucoara, localitate situată la doar 15 km de municipiul Cahul. Un sit arheologic, ce cuprinde o așezare din perioada târzie a epocii bronzului și alta din epoca romană, precum și un cimitir cu morminte de inhumație din Evul Mediu târziu au fost identificate în primăvara anului 2016 în satul Roșu.

În aceeași perioadă, **pe teritoriul regiunii Reni** s-a dezvoltat în primul rând cultura Gumelnița, ale cărei rămășițe pe teritoriul Ucrainei au fost descoperite exclusiv în zona adiacentă Dunării. Populația culturii Gumelnița din regiunea Reni se trăgea din grupurile de migranți de peste Dunăre și Prut, a căror activitate economică principală era agricultura și creșterea animalelor domestice. Purtătorii acelei culturi cultivau mai multe soiuri de grâu, orz, ovăz și mei. Turmele lor erau formate din bovine, oi, capre, porci și cai. Vânătoarea juca și ea un rol semnificativ în economia acelei populații. Așezările culturii Gumelnița, situate, de regulă, în fortărețe naturale, erau remarcabile prin fabricarea unei varietăți de instrumente de muncă din piatră, os și corn, precum și ustensile arse, cărora le era specifică calitatea excelentă și simțul artistic. Această concluzie se impune prin studiile asupra monumentelor Novoselskoe I și a straturilor culturale ale așezărilor multistrat Nagorno II, Orlovka II, Novoselskoe II, Plavni I, Plavni IV, Reni și Reni II.

Perioada de început a neo-eneoliticului din aceeași zonă geografică ne-a dezvăluit, grație cercetărilor arheologice, importante urme de așezări omenești cu aspect cultural identic celor din partea de nord-est a Câmpiei Române, în sudul Moldovei și Dobrogea, în sudul Republicii Moldova și Ucraina au fost relevate prin descoperirile de la Stoicani, Măstăcani, Smulți, Drăgănești-Tecuci, Băneasa, Suceveni, Tămășeni, Puricani, Smârdan. Acestea, pe lângă ceramica de culoare cenușie, similară cu cea din aria culturilor balcano-dunărene, decorate, altele de culoare cărămizie cu pictură în dungi albe, aplicată pe vase înainte de ardere, reprezintă o dezvoltare culturală amplă, intensivă și extensivă. Populația locală a acelei epoci folosea o economie productivă, bazată pe agricultură, creșterea vitelor, vânătoare, după cum dovedesc numeroasele frecătoare și râșnițe primitive de mână, oase de animale domestice și sălbatice, mai ales bour și porc mistreț, de căprioară și cerb, de câine și lup, de asemenea pe pescuit și, într-o mai mică măsură, pe cules. Concomitent, o mare dezvoltare au meșteșugurile casnice: olăritul, torsul și țesutul.



Cea mai impresionantă civilizație ale cărei urme se găsesc pe teritoriul județului Galați este cultura Cucuteni-Tripolie, una din cele mai timpurii civilizații din Europa, care s-a constituit înaintea apariției așezărilor umane în Mesopotamia și Egiptul Antic. Civilizația a existat în milenii VI-III î.Hr. și se întindea pe un areal cuprins din regiunea munților Carpați până la cursul mijlociu al râului Nipru, pe teritoriul actual al Republicii Moldova, României și Ucrainei. De pe la mijlocul mileniului al IV-lea î.Hr., teritoriul actualei Republici Moldova, inclusiv raionul Cahul, s-a aflat în centrul culturii Cucuteni-Tripolie, una dintre cele mai răspândite culturi din sud-estul Europei. Această cultură a existat timp de circa II milenii și a jucat un rol important în istoria Europei de Sud-Est.

Ceramica și formele vaselor de factură stepică nord-pontică păstrează, în mod tradițional, elemente de esență tehnologică, precum și canoane stereotipice, specifice meșteșugului olăritului, iar măiestria decorului vaselor, cu pictură bicromă, tricromă ori incizate, are o mare volubilitate și putere de exprimare artistică. Nici figurinele antropomorfe și zoomorfe din lut nu sunt mai prejos, dovedind aceeași artă în mânăuirea și prelucrarea lutului. Locuințele tip bordei și locuințele de suprafață se desprind prin stilul arhitectural specific, cu pereți dintr-un schelet lemnos, alcătuit din pari și nuiele, intercalați de furci groase care se îngropau pe marginea podinilor sau platformelor de formă triunghiulară. Dincolo de vasele ceramice cu spirale pictate, dincolo de figurinele antropomorfe și zoomorfe, de unelte etc., o piesă rară descoperită în Județul Galați vine să completeze tezaurul cucutenian: „Hora de la Berești”, descoperită în anul 1981 pe Dealul „Bulgarului” din Berești. Aceasta reprezintă un vas ceramic suport, prevăzut



Fig.3. Hora de la Berești (cultura Cucuteni), jud. Galați

cu cariatide antropomorfe feminine, dispuse dorsal cu șoldurile și fesele modelat reliefate.

Tumulii sau mivilele funerare, care atestă pătrunderea populației indoeuropene (lamnaia) și începutul *epocii bronzului* în regiunea Dunării de Jos, reprezintă obiectivele arheologice cele mai numeroase din sudul spațiului pruto-nistean, întâietatea revenind lanțului tumular dintre localitățile Giurgiulești și Colibași (raionul Cahul) cu o lungime de 21 de km, incluzând circa 100 de tumuli. Unele sunt dispuse izolat, pe când altele alcătuiesc adevărate necropole tumulare, cum este cea din punctul La Pietricei de la Crihana Veche (raionul Cahul). Tumulii sunt documentați și în preajma localităților Alexandru Ioan Cuza (raionul Cahul) și Etulia (UTAG). Întinderea tumulilor este determinată, în mare parte, de configurația geografică a terenului. Faptul că șirul de tumuli poate fi urmărit, spre direcția sudică, până în localitatea Orlovka, **Reni**, reprezintă un indiciu al unor experiențe și dimensiuni culturale comune și poate fi considerat element integrant al peisajului istoric și cultural al regiunii Dunărea de Jos. Ca valoare arheologică, tumulii dezvăluie modul în care comunitățile preistorice și protoistorice au modificat peisajul natural conform credințelor și ideologiei lor și cum a evoluat ideea de înmormântare tumulară de-a lungul diferitor epoci și perioade istorice. În același context se înscriu monumentele triburilor culturii lamnaia, care au înaintat dinspre est către regiunile dunărene și care au fost descoperite pe teritoriul regiunii Reni. Principala ocupație a acestor triburi a fost creșterea vitelor. Anume populației lamnaia îi datorăm înflorirea arhitecturii de tip kurgan și răspândirea transportului cu roți. Astfel de tumuli funerari au fost descoperiți în satele Novoselsky, Plavni și Orlovka.

Pătrunderea noilor populații migratoare indoeuropene către Dunărea de Jos a determinat startul *epocii bronzului* și a contribuit la îmbogățirea culturilor autohtone mai ales prin aporturi de natură tehnică referitoare la metalurgia cuprului și a bronzului, a cunoașterii carului primitiv, constituind, totodată, o etapă a procesului de indoeuropeanizare a Europei sud-estice, având ca rezultat descompunerea marilor culturi eneolitice și începutul unei noi perioade, cea a metalelor. Primii germeni ai dezvoltării societății umane din perioada de început a *epocii bronzului* pe teritoriul județului **Galați** sunt reprezentați arheologic de așezări de tip sălaș, situate în plin șes, pe terasele înalte ale marilor ape (Ruptura-Foltești, în lunca Prutului) și la Vânători, pe terasa inferioară a lacului Brateș, precum și de

o serie de necropole tumulare, cu morminte de înhumatie, ocromane, în poziție chircită („Cetățuia” - Stoicani, Cartier Dunărea - municipiul Galați, Șendreni). În perioada de mijloc și cea finală a epocii bronzului, cercetările arheologice au stabilit că în partea de nord, în zona colinară a județului Galați, s-au dezvoltat comunități cu caracter sedentar, concretizate arheologic prin așezări întărite și de necropole (Cetățuia de la Poiana, așezările de la Negriștești, Ghidigeni, necropola de la Balintești, Cavadinești), spre deosebire de zona de câmpie, unde așezările erau de tip sălaș. O interesantă descoperire arheologică a avut loc pe malul sudic al bălții Cătușa, în zona periferică a municipiului Galați, unde s-a descoperit o piesă arheologică din bazalt, de formă prismatică, fațetată, prevăzută cu butoni la partea superioară, frumos lustruită,

de culoare brun-verzuie, reprezentând un „sceptru-măciucă”, simbol al puterii tribale, specific perioadelor mijlocii și târzii ale epocii bronzului. În perioada finală a epocii bronzului, populația evoluează către un alt stadiu cultural. Purtătorii acestei culturi sunt triburi autohtone tracice de crescători de vite și de agricultori. Așezările sunt de tip cenușar (zolniki), situate în regiunile de șes, pe terase, pe firul apelor, pe lângă izvoare, iar cercetările arheologice din județul Galați le-au descoperit la Cavadinești, Ghidigeni, Suceveni, Berești, Berești-Meria, Băneasa, Chiraftei, Cuca, Drăgușeni, Aldești, Băleni, Șivița, Bălăbănești, Țigănești, Șivița, ceea ce atestă o largă răspândire nu numai pe teritoriul județului, ci pe întreg teritoriul României, numeroase așezări de tip cenușar, fiind cunoscute mult în partea de nord-vest a Ucrainei, precum și în Republica Moldova.

## Antichitatea

Odată cu începutul primei epoci a fierului, cca. 1200-450 î.Hr., păstoritul capătă o dezvoltare deosebită alături de agricultură. Între timp, din fuziunea indoeuropenilor cu populațiile autohtone au luat naștere formațiunile etnoculturale caracteristice antichității - greci, germanici, traci, celți, sciți ș.a. Metalurgia bronzului și schimburile în natură se intensifică concomitent cu apariția și dezvoltarea metalurgiei fierului. Toate aceste transformări radicale, care de fapt caracterizează procesul de formare și de dezvoltare a primei epoci a fierului, în strânsă conexiune cu cele de natură etnogenetică, au condus la detașarea în spațiul carpato-danubiano-pontic din trunchiul neamului tracic, a populației geto-dacice. Cele mai numeroase descoperiri din această perioadă din sudul Moldovei se află în zona Prutului inferior și a Siretului, pe platoul și dealul municipiului Galați, pe terasele inferioare ale lacului Brateș și ale bălților Cătușa și Mălina, pe cursul apelor Covurlui, Chinejei și Horincii.

La sfârșitul primei epoci a fierului, dezvoltarea culturii băștinașe de la Dunărea de Jos a avut loc sub influențele multiple ale culturii antice grecești, celtice și romane. Ceramica antică grecească de tip lecythi, fibule elenistice, vasul grecesc (Kylix attic) acoperit cu firnis negru, atestă existența unor relații economico-culturale pe care triburile traco-daco-gete le-au avut cu coloniile grecești Histria, Tomis, Callatis de pe coastele nord-vestice ale Mării Negre și Tyras și Olbia<sup>1</sup> din nordul aceleiași mări. Dunărea și afluenții săi Prutul și Siretul din regiunea de sud a Moldovei devin principalele artere de comunicație și de schimb între populația autohtonă geto-dacă cu lumea greco-romană, la Barboși, aflat la confluența Siretului cu Dunărea, dezvoltându-se un adevărat emporium grecesc.

Pe câmpia aridă din sudul Basarabiei, în general, și pe teritoriul actualei regiuni **Reni**, în particular, se găsesc unele urme ale civilizației cimeriene, dar preponderent și în primul rând ale sciților, care par să se fi stabilit în regiune în sec. VII. î.Hr. Baza activității

<sup>1</sup>Tyras și Olbia colonii grecești situate la nord de Marea Neagră. Tyras se află în apropierea Cetății Albe, iar Olbia era situată în partea sudică a satului Parutine, comuna Parutine, raionul Oceac, regiunea Mikolaiiv din Ucraina.

economice a triburilor scitice a fost creșterea vitelor. Ei erau nu doar păstori, ci și războinici pricepuți. Baza armatei scitice era cavaleria înarmată ușor, ale cărei principale tipuri de arme erau arcul și săgețile, sabia și sulita. Arta scitică se distinge și prin originalitate, al cărei nucleu era așa-numitul „stil animalistic”. Imaginile cu pantere, căprioare, lupi, capre de munte, păsări, pești, precum și scene ale luptei dintre animale erau adeseori gravate sau reprezentate pe arme, hamuri de cai și unele articole de uz casnic ale sciților. Sciții au dezvoltat, de asemenea, arta monumentală, care se caracterizează prin descoperirile de statui de piatră ale războinicilor. Anume cu campania regelui persan Darius împotriva acestui popor, inițiată în 513 î.Hr., și anume în regiunea Dunării de Jos și în sudul Basarabiei, își începe Herodot cunoscutele sale Istории. Prezența și influența sciților în regiune a apus în secolele IV-III î.Hr., fiind, se presupune, în principal, cauzată de ascensiunea unui alt trib de origine iraniană - sarmații, care au moștenit de la primii controlul asupra stepei nord-pontice, prinzând rădăcini inclusiv în regiunea Dunării de Jos (sarmații roxolani) și formând o civilizație care a durat până în sec IV d.Hr. Sarmații, ca și sciții, erau crescători de vite și războinici pricepuți. Principala forță de șoc a sarmaților era cavaleria grea - catafractele, ale căror principale tipuri de arme erau săbiile și sulitele lungi. Asemenea artefacte au fost găsite într-unul dintre cimitirele cercetate din preajma s. Plavni, Ucraina.



Fig.4. Săpăturile arheologice de la așezarea antică de lângă s. Orlovka, Reni

Pe teritoriul **actualei regiuni Reni** au fost găsite, de asemenea, importante vestigii ale civilizației grecești, dar și mai timpurii dovezi ale prezenței traco-geto-dacilor - chiar de la începutul mileniului I î.Hr. Cele mai multe urme ale civilizației acestora apar concentrate în sudul Basarabiei, chiar în apropierea Dunării. Dintre acestea se remarcă, în primul rând, așezarea situată în preajma satului Novoselskoe din regiunea Reni. Aici trebuie remarcat faptul că nume geto-dacii sunt acea ramură a tracilor, care s-a răspândit în mod activ pe teritoriul ce ne preocupă până pe coastele limanului Nistrului, lucru dovedit în mod convingător de bogatul material de factură tracică, în primul rând - ceramica. De asemenea, în 2004, lângă satul Orlovka, raionul Reni, a fost descoperit un cimitir semnificativ din perioada Hallstatt-ului de mijloc. Până în prezent, aici au fost cercetate peste 70 de morminte, majoritatea fiind însoțite de un inventar destul de bogat și variat. Aproape de același sat, pe un deal numit „Muntele de piatră”, se pare că pe la jumătatea secolului I î.Hr., dacii au construit o fortăreață pentru a prelua controlul asupra trecerii Dunării, care se făcea în zona satelor Orlovka - Novoselskoe.

Pe de altă parte, evoluția locală a culturilor geto-dacice din regiunea Dunării de Jos, cu un pronunțat caracter de esență genetică și puternice reacții catalizatoare, fiind în strânse relații cu civilizațiile înconjurătoare, grecești, sud-tracice și scitice, celtice și romane, a dat acestei zone geografice un colorit specific, demonstrat inclusiv prin descoperirile arheologice din județul **Galați** de la Poiana pe Siret, Rateș lângă Tecuci, Brăhășești și Barboși. Prezența geto-dacilor în spațiul actual al raionului **Cahul** este demonstrată de așezări getice nefortificate, descoperite în apropierea localităților Gotești, Lărguța și Cucoara. Pe teritoriul vest-sudic pruto-nistean au existat numeroase așezări geto-dacice, urmele cărora au fost descoperite pe locul și în preajma satelor de astăzi: Manta, Văleni, Zârnești, Gotești, Filipeni, Sărăteni, Tigheci, Cazangic ș.a. Cele mai multe așezări se află în apropierea râurilor și lacurilor, aici apa servindu-le pentru irigații și treburi gospodărești. Așezări mari de tip orașenesc erau puține, însă populația întreținea legături comerciale cu orașenii din vechile colonii grecești nord-pontice și din orașele romane de mai târziu. Numele așezărilor autohtonilor au rămas de multe ori necunoscute pentru că nu s-au păstrat documente din acele vremuri îndepărtate. Doar denumirile localităților mari grecești (orașe, cetăți) au rămas memorabile peste veacuri: Cetatea Albă (derivată prin traducere din grecescul Asprocastron) și Lycostomo, devenit



Fig.5. Obiecte dacice și romane din Castrul de la Barboși, jud. Galați

ulterior Chilia.

Ocupațiile de bază ale geto-dacilor, locuitori inclusiv pe teritoriul Cahulului, erau agricultura și creșterea vitelor. Prin lanurile de grâu a trecut în 335 î.Hr. armata lui Alexandru Macedon. Pielele de grâu, după spusele lui Herodot, erau folosite la diferite rituri religioase. În afară de grâu se mai semăna orz, folosit pentru prepararea băuturilor răcoritoare. Spicele de grâu și orz erau tăiate cu secera de fier. Roada adunată se păstra în gropi lipite și arse de jur împrejur pentru a lichida pericolul umezelii. În acest scop erau utilizate și vasele de lut. Se cultiva și vița-de-vie, care pe timp de iarnă se îngropa în pământ pentru a o feri de înghețuri. Din cânepă, menționa Herodot, erau confecționate haine foarte fine, care nu se deosebeau de cele din in. O sursă importantă de produse alimentare pentru geto-daci constituia creșterea vitelor. Printre animalele domestice pe primul loc se situau bovinele, iar pe cel secund - ovinele. Din lapte pregăteau brânza și urda, care, după spusele lui Strabon, erau printre mâncărurile preferate ale slujitorilor cultului. În afară de aceasta, boii erau utilizați ca forță de tracțiune la arat și căratul greutăților. Din pielea groasă de bou se confecționa încălțăminte și scuturi pentru ostași. Tracii, după cum se relatează în vestita Iliada, erau buni călăreți, aceștia formând o bună parte din armata lor. Geto-dacii mai creșteau și porci, însă ponderea lor în gospodărie era neînsemnată. În secolele IV-III î.Hr., geto-dacii prelucrau fierul și bronzul. Din fierul extras din minereu de baltă erau confecționate topoare, seceri, cuțite, ace, undițe, arme, iar din bronz - diferite podoabe. În domeniul ceramicii tot mai mult era utilizată roata olarului.

Intenția Romei de a obține controlul asupra

Dunării de Jos s-a conturat clar în prima jumătate a secolului I î.Hr., dar înfrângerea proconsulului Macedoniei Gaius Antonius Hybrida în 61 î.Hr. de către forțele combinate ale elenilor, geto-dacilor, sciților și bastarnilor și, mai mult decât asta, consolidarea uniunii politice geto-dacice a triburilor conduse de Burebista la mijlocul secolului I î.Hr. au zădărnicit încercările timpurii ale romanilor de a pune stăpânire pe ținuturile adiacente Dunării de Jos.

În urma războaielor de cucerire duse de către Imperiul Roman împotriva triburilor geto-dacice, în 101-102 și 105-106, așezarea dacică de la Barboși este cucerită, romanii construind pe locul fostei cetăți geto-dacice un castru militar (astăzi monument istoric) cu rol de avanpost pentru apărarea provinciei Moesia Inferior. Totodată, au ridicat și un *limes*, un val de apărare (astăzi "Valul lui Traian", monument istoric) cu drum și pază. Deși numele sugerează paternitatea, atribuția acestui imens bastion este în continuare dezbătută cu puncte controversate și cercetări arheologice ce nu au fost încă efectuate pentru a putea dizolva ultimele îndoieli. De cele mai dese ori sunt pomenite două astfel de valuri aflate la 70 km distanță unul față de altul: Valul lui Traian de Jos și Valul lui Traian de Sus. Primul proteja vadul Barboși-Dinogeto-Dacia, al doilea - Aliobrix-ul și trecătoarea de lângă acesta peste Dunăre. Pe timpul lui Duca Vodă, aici s-a găsit o piatră de marmură cu inscripția: „Împăratului... feciorului Nervii, lui Traian”. De aici pornea un drum roman ce unea Bărboșii cu Tyras-ul și care trecea pe lângă viitorul oraș Reni. Valul lui Traian de Sus pornește de la malul Prutului de lângă marginea sudică a orașelului Leova, continuând spre Copcui, Seliște, Cazangic, traversează lunca Săratei până la Ecaterinovca și Gradiște în valea Cogâlnicului, după care prin luncile Coștangaliei și ale Schinoasei ajunge la Batâr, de unde traversează valea pârâului Ceaga, pe lângă Sălcuta și Botna și se termină pe platoul Chițcani-Copanca pe Nistru. Șanțul adiacent din care s-a scos pământul este în partea de nord a valului. Înălțimea este de aproximativ 9 m, lățimea la bază - 24 m. Nivelul de păstrare este oarecum satisfăcător, unele porțiuni fiind afectate de arătură anuală, drumuri de țară etc. Lungimea lui este de 120/138 km. Valul lui Traian de Jos, cu o lungime totală de 126 km, pornește de asemenea de pe malul Prutului, de lângă satul Vadul lui Isac, continuă între Vulcănești și Bolgrad, de unde pe teritoriul Ucrainei cotește spre lacurile Ialpuș, Catlabug și Chitai, sfârșind pe malul abrupt al lacului Sasâc în localitatea Hlîboke (Eschipolos), raionul Tatarbunar. Pe teritoriul dintre Dunăre și acest val, drept stavile transversale au servit lacurile Cahul, Ialpuș, Catlabug, Chitai.

Tradiția populară a legat dintotdeauna apariția acestor valuri de numele împăratului roman Traian (Marcus Ulpius Traianus - anii 53-117 d.Hr., împărat în anii 98-117 d.Hr.), cunoscut prin cele două războaie dacice din 101-102 și 105-106 d.Hr. soldate cu cucerirea Daciei. De fapt, însă, nu se știe dacă legiunile romane au trecut Prutul și Dunărea în regiunea vizată în acest studiu. Este drept, Dobrogea intra în provincia Moesia după anul 85 d.Hr., iar la Isaccea - Noviodunum se afla flota romană Classis Flaviae Moesicae. Castrul de la Barboși, împreună cu cele câteva așezări romane de pe malul Siretului (Șendreni), din interiorul *limes*-ului a jucat un rol economic și strategic important pentru Imperiul Roman, deoarece lega Moesia Inferior cu partea de nord-est a Daciei Traiane pe linia Siretului până la Poiana, în județul Galați, a Troțușului și a Oituzului până la Brețcu, în Transilvania, așa cum atestă o diplomă militară din anul 140 d.Hr., descoperită în Bulgaria. Prin existența acestui *limes*, putem afirma că din actualul teritoriu al județului Galați, doar o mică parte, cea din sud, devenise provincie romană, cealaltă aparținând în continuare triburilor dacilor liberi. Valurile lui Traian de Jos și de Sus, aflate unul față de altul la o distanță de aproximativ 70 km, străbat teritoriul Basarabiei de Sud aproximativ pe axa VNV-ESE. Aceste structuri mai sunt cunoscute în tradiția populară cu numele „Drumul lui Traian”, „Șanțul lui Traian”, „Troian”, „Troiene”, iar mai rar, în unele locuri - „Valul Șerpilor”, „Valul Zmeului”, „Movila Uriașului”. Ambele valuri continuă departe spre vest dincolo de malul drept al Prutului. Cel numit și Valul „Gălățean” prezintă un segment lung de 24 km și unește cursurile inferioare ale Prutului și Siretului între localitățile Șerbești și Tulucești, partea centrală fiind în dreptul orașului Galați. Cel al Moldovei de Jos, cu lungimea de 85 km, se întinde de la Ploscuteni pe Siret până la Stoicani pe Prut, puțin mai la sud de localitatea Vadul lui Isac din stânga râului.

Se presupune că tot în 106 d.Hr. este menționată și localitatea precursoră a Reniului modern, sub numele de „Arbium”. Studiul acestui sit arheologic unic are loc încă din secolul al XIX-lea. În prezent, au fost identificate și studiate sute de artefacte originale epigrafice, numismatice și de altă natură. Viața socială și economică a continuat și după cucerirea romană, soldații Imperiului coexistând cu băștinașii cucerți, dezvoltându-se, în jurul castrului roman, în partea dispre Siret, o bogată așezare civilă, alcătuită din case de zid și probabil baracamente (canabae), după obiceiul roman, unde locuiau îndeosebi veteranii căsătoriți, negustorii, meșterii și inginerii care însoțeau armatele

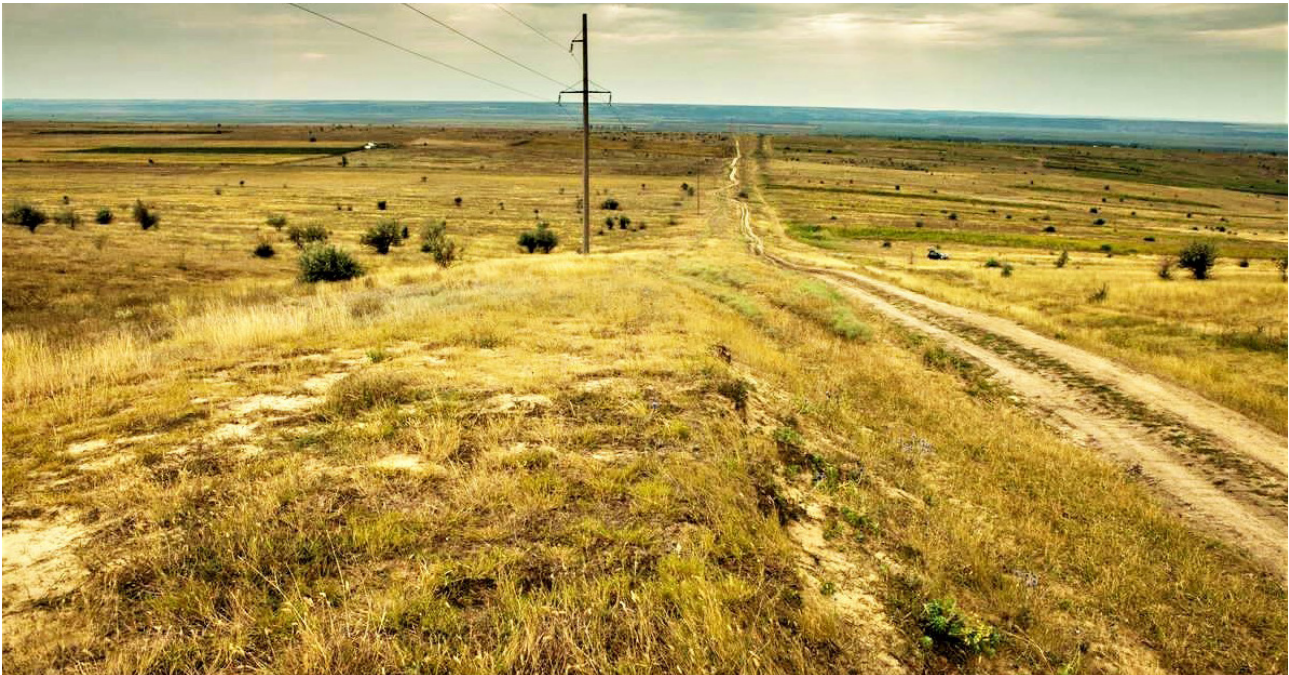


Fig.6. Valul lui Traian de lângă s. Vadul-lui-Isac, Cahul.

Fotografie de Roman Friptuleac.

romane. Statuetele din marmură, vasele din ceramică și sticlă, obiectele din metal, precum și bijuteriile atestă gustul pentru frumos al locuitorilor. Altarul votiv cu inscripție romană, descoperit la periferia **municipiului Galați**, atestă și un prim conducător al acestui vicus Lucius Iulius Iulianos, căruia îi zicea Rundacio. Necropolele din apropierea așezării au scos la iveală un bogat inventar daco-roman, semn al colonizării și contopirii celor două culturi. Un mormânt al unui daco-roman creștinizat a fost descoperit în acest loc, alături de alte obiecte găsite în mormânt, de esență creștină, aflându-se și o fibulă din aur cu inscripția INNOCENS, nume dat primilor creștini. Au mai fost descoperite sarcofage din piatră, care aveau sculptate motive solare, reprezentarea cavalerilor danubieni, a cavalerului trac și capul de bour, simbol mithraic, semn că aici, în sudul Moldovei, și la nord de Dunăre, conviețuirea băștinașilor cu lumea romană și a celorlalte seminiții intrase într-un proces de simbioză. Ocupațiile predominante au continuat să fie agricultura, creșterea vitelor, meșteșugăritul. Unelte de muncă și obiectele de uz casnic erau procurate în orașele romane în schimbul produselor agricole. În localitățile rurale, printre geto-daci se așezau cu traiul și coloniști romani. Pentru a comunica cu autoritățile locale și cu cetățenii romani, populația geto-dacică a fost nevoită să învețe limba latină. Cu populația rurală comunicau în latină administratorii, preoții, negustorii, meseriașii. Un rol important în procesul romanizării au avut armata și propagarea creștinismului, care se efectua în limba latină. Pe teritoriul unor

sate din raionul Cahul s-au găsit obiecte de cult (statuete, cruciulițe etc.). Deci, odată cu limba, geto-dacii au preluat de la romani și unele tradiții, obiceiuri, precum și credința.

Populația din Dacia și cea geto-dacică de pe cursul inferior al Dunării și litoralul pontic, cucerite mai înainte, au fost supuse unei influențe intense din partea romanilor. Unul dintre principalii factori de romanizare a fost armata, cantonată în diferite puncte de la frontiera romană: Cartal (Orlovka), Tyras, Bărboși, Capidava etc. Lângă taberele militare apăreau așezări civile romane, care pe parcursul mai multor decenii deveneau urbe și un puternic factor de romanizare. Influența romană ieșea din cadrul frontierei Imperiului, răspândindu-se și în rândul geto-dacilor liberi. Ea se efectua și pe calea relațiilor comerciale. Aceasta ne-o dovedește circulația monetară din teritoriul din apropierea gurilor Dunării. Monedele împăraților Nero (54-68), Vespasian și Dioclețian (81-95) au fost depistate în apropierea localităților Tudora și Tighina; Traian (98-117) - Răscăieți, Cișmichioi, Brâza, Tighina, Taraclia; Adrian (117-138) - Beșalma, Colibași, Tighina, Taraclia; Antoniu Pius (138-161) - Hârtop (Cimișlia), Antonești (Cantemir), Baurci (Ceadâr-Lunga), Tighina, Căușeni; Marc Aureliu (161-180) - Căușeni, Cioburciu, Chioselia, Ștefan Vodă, Etulia, Văleni, Tighina, Taraclia; Septimiu Sever (193-211) - Tighina; Gordian II (238-244) - Ialpuș; Dioclețian (284-305) - Giurgiulești, Câșlița-Prut; Constantin II (337-361) - Antoneuca (Cantemir), Palanca, Cucoara, Ștefan Vodă etc. Prezența în orașe a armatei și administrației romane, antrenată

în viața economică și politică a provinciilor romane, înaltul nivel economic și cultural au produs o influență profundă asupra populației locale de pe ambele părți ale frontierei (limesului) Imperiului. Localnicii înrolați în armata romană, cu prioritate în cavalerie și unități auxiliare, întorcându-se la vatră continuau să fie purtătorii modului de viață, de gândire și de exprimare roman, cu care erau deprinși. Treptat, orașele au căpătat o înfățișare de urbe provinciale, care la rândul lor, exercitau o influență puternică asupra localităților rurale din jur. Limba de comunicare dintre reprezentanții administrației romane și populația locală, dintre orașul roman și satul geto-dac devenea limba latină, însușită treptat de către populația locală, care se afla sub jurisdicția romană.

Atacurile tot mai dese ale triburilor geto-dacice libere (carpii), precum și năvălirea unor popoare migratoare, venite din stepele Rusiei de astăzi, au determinat Imperiul Roman să își retragă administrația din provinciile nou create. Odată cu administrația romană, a plecat la sud de Dunăre și o parte din populația daco-romană, fără ca teritoriile să fie părăsite complet. Probabil că așezarea de la Tirighina, Barboși să fi fost abandonată, locuitorii mutându-se în cetatea de la Dinogeto-dacia, la sud de Dunăre, în județul Tulcea de astăzi, alții formând mici așezări de pescari, punând bazele viitorului oraș Galați. La începutul perioadei migrațiilor, secolul III d.Hr., populația locală a avut de luptat cu diferite triburi sarmate, gotice, hunice, care vremelnic au trecut în valuri succesive pe aceste meleaguri. Este perioada când valul de apărare din pământ care traversează județul Galați de la est, din dreptul localității Stoicani, comuna Foltești, până în nord-vestul județului, la Buciumeni, pe o distanță de 90 de km, cunoaște o nouă întărire. Valul este o continuare a valului de apărare din Republica Moldova și Ucraina, însă a fost ridicat, probabil, de către geto-dacii liberi împotriva Imperiului roman. Noua întăritură a fost atribuită goșilor, respectiv lui Athanaric, unul dintre conducătorii triburilor de goți, pentru a se apăra de invazia hunilor din secolul IV d.Hr.

Începând din zona de est a României și pâna în sudul Ucrainei, s-a dezvoltat o civilizație deosebit de interesantă, în care s-au îmbinat elemente germanice, dacice, iraniene (scitice/sarmatice) și pe alocuri - slave. O etapă în acest proces complex este dată de o nouă cultură în dezvoltarea societății, care a înflorit pe un teritoriu vast în perioada migrațiilor, imediat după abandonarea Daciei Romane. A fost denumită cultura Sântana de Mureș-Cerneahov,

după stațiunile arheologice eponime din România și Ucraina, și scoate la lumină lucruri deosebit de interesante privind viața în Dacia în perioada migrațiilor și a turbulențelor din Antichitatea Târzie. O unitate culturală inedită, din România până în Ucraina, dovedită prin locuințele, tipurile de morminte, dar și de obiecte descoperite în urma cercetărilor arheologice de pe teritoriul arealului cuprins între România și Ucraina, care semănau izbitor. Arheologii și-au dat seama că era vorba de o populație sedentară, care a locuit uneori și peste un secol anumite zone în mod stabil, locuind în sate, și care aveau aproximativ aceeași cultură și obiceiuri pe un spațiu întins. Această cultură a supraviețuit și a fost atestată în secolele III-IV d.Hr., aproximativ până la invazia hunică în Europa și cucerirea bazinului Dunărean de către acești călăreți de stepă. Monumente ale acestei culturi, din secolele II-IV d.Hr., purtătorii căreia în teritoriul vizat erau în principal geto-dacii, au fost descoperite pe teritoriul localităților Flămânda, Chircani, Găvănoasa, Cucoara, Paicu, Crihana Veche, Manta, Pelinia, Etulia, Alexandrovca, Lopățica.

Cercetările arheologice probează că timp de peste un mileniu, împrejurimile orașului Galați și întreg teritoriul județului au constituit poarta de trecere a popoarelor migratoare în drumul lor spre apus. Elementele culturale specifice acestor triburi apar fie în riturile funerare, fie în gustul și rafinamentul pentru anumite podoabe. La Șendreni a fost descoperit un mormânt de înhumație sarmatic, datând din secolul al III-lea d.Hr., iar la Balintești, Berești, Gănești, Cavadinești, Brănești, Vârlezi, Bursucani, Jorăști, Reditu, Branișteea, Suceveni, Drăgănești, Negriștești, Rateș-Tecuci, Căuești, Ghidigeni au fost descoperite urme de viețuire caracteristice acestei culturi. În a doua jumătate a secolelor III-IV d.Hr., teritoriul actualei regiuni Reni era folosit de sarmați, în primul rând, ca zonă de „tranzit” pentru incursiunile lor în provinciile romane la sud de Dunăre. Vestigiile sarmatice din această perioadă sunt concentrate într-un spațiu destul de limitat de la Dunărea de Jos și anume în apropierea singurului loc de trecere sigură a acestui fluviu. Aceste vestigii constau în mici cimitire de kurgane funerare cu un număr destul de modest de astfel de morminte.

Pe baza materialelor scrise și arheologice, se poate vedea ce rol important de tranzit a jucat regiunea Dunării de jos pentru populațiile antice. Aici converg doi principali vectori de mobilitate: european (balcanic) și cel stepă. Acest model s-a perpetuat și în Evul Mediu.

## Evul Mediu

Istoria medievală a regiunii vizate se caracterizează, în primul rând, prin apariția triburilor de neam turanic, care i-au înlocuit nomazii de neam iranian și indoeuropean, care dominaseră tabloul vreme de aproape 1400 de ani. Acest fenomen a făcut parte dintr-un proces mai larg, desemnat în istoriografie drept „marile migrații”; în cadrul acestui proces au apărut hunii în 375-376 în nordul stepelor Mării Negre, care însă au lăsat urme ne semnificative ale șederii lor în Dunărea de Jos.

Judecând după sursele scrise, după huni, triburile acațirilor, utigurilor, ponogurilor și avarilor au trecut prin stepele regiunii nordice a Mării Negre, inclusiv Budjak, în a doua jumătate a secolelor V-VI. După mijlocul secolului al VII-lea, a trecut Dunărea cu oastea sa Asparukh, unul dintre fiii Khaganului Marii Bulgarii - Kubrat, care a fondat un nou stat - Bulgaria de pe Dunăre (mai târziu - regatul bulgar). Începând cu secolul al VIII-lea, pe teritoriul actualei regiuni Reni au început să locuiască triburile culturii Saltovo-Mayaki, reprezentând o populație mixtă formată din slavi și turci (în principal bulgari), care se ocupa cu agricultura și viticultura. În imaginea acestei comunități, pe teritoriul care ne interesează, cercetătorii

disting semnele culturii balcano-dunărene din epoca Primului Regat Bulgar (secolele VIII-X). Monumentele acestei culturi au fost cercetate în raioanele Bolgrad (satul Krinicinoe) și Ismail (satul Safianî).

Spre sfârșitul secolului al IX-lea, mai întâi pecenegii au pătruns în Bugeac, apoi turcii (uzii). În secolul al X-lea, acești nomazi au dominat regiunea vizată, coexistând destul de pașnic cu populația sedentară a culturii balcanice-dunărene. La sfârșitul secolului al XI-lea, în interfluviul Dunării și Nistru apar cumanii, a căror dominație pe aceste meleaguri a durat până pe la mijlocul secolului al XIII-lea. Vestigiile acestor nomazi turcici sunt cunoscute, majoritatea lor covârșitoare constând în înmormântări în kurgane mai vechi, cu inventar oarecum uniform. După cumani, în această regiune au ajuns pe la 1240 tătaromongolii, care i-au alungat pe cei dintâi.

Dezvoltarea social-economică din secolele VI-X de pe teritoriul județului Galați a fost stimulată de prezența triburilor slave. Acestea, aflându-se în stadiul organizării “zdaruga”, au fost asimilate de către populația autohtonă ajunsă la faza de trecere la feudalism. Numeroase elemente ale culturii, materiale autohtone,



Fig.7. Regiunea Dunării de Jos pe o hartă grecească din 1797



străromânești din secolele IX-X se întâlnesc în împrejurimile municipiului Galați, pe terasa inferioară a lacului Brateș, în apropiere de valea lui Tuluc, iar la Șendreni, pe locul denumit “Casa lui Secan”, s-au descoperit locuințe-bordeie cu cuptoare din piatră. Izvoarele istorice din epocă arată că în anul 969, cu ocazia luptelor purtate de Sviatoslav, cneazul de la Kiev, împotriva bulgarilor, acesta ar fi cucerit “80 de goroduri (așezări)” din partea de sud a Moldovei. Deși acestea nu sunt numite, putem presupune că între ele se număra și Galațiul. Totodată, numărul mare de monede bizantine descoperite reliefează legăturile și relațiile economice pe care regiunea le avea cu Imperiul Bizantin.

Cea mai veche știre scrisă despre existența unei populații românești apare în cronica rusă a lui Nestor “Povesti vremennâh let” (Cronica vremurilor trecute) din secolele X-XI, unde este atestată sub numele de Vlachi sau Volochi, fiind situată în regiunea carpato-dunăreană. De asemenea, din documentele secolului al XIII-lea, se constată prezența valahilor în episcopatul cumanilor, care se afla în sudul Moldovei, imperiul acestora ocupând întreg spațiul dintre Bărăgan, Moldova, Basarabia, stepele din nordul Mării Negre, Don și Volga, în ceea ce este cunoscut sub denumirea de “Dest-I Kipciak” - Imperiul Stepelor. De la cumani rămân câteva hidronime care se regăsesc și astăzi în județul Galați: Covurlui, Suhurlui, Călmățui.

După formarea principatelor medievale române, partea nordică a teritoriului actualului județ Galați a intrat în componența Moldovei, cealaltă jumătate aparținând Valahiei, situație care a durat până în timpul domniei lui Alexandru cel Bun, când partea de sud a județului intra în componența Moldovei, împreună cu tot ținutul până la gurile de vărsare a Dunării în Marea Neagră. Potrivit interpretării surselor istorice medievale, Basarab I, întemeietorul Țării Românești, în prima jumătate a secolului al XIV-lea, a extins hotarele de est ale statului până la gurile Dunării. De aici, denumirea de Basarabia a părții de sud a teritoriului dintre Prut și Nistru. Mai târziu, această regiune intră în componența statului feudal Țării Moldovei, Alexandru cel Bun declarându-se domn al Moldovei „de la Munte până la Dunăre și Mare”. Ținutul Covurlui, Tutova și Tecuci (părți componente ale actualului județ Galați) sunt pentru prima dată atestate documentar într-un act din 1 septembrie 1435, prin care voievodul Iliaș (fiul lui Alexandru cel Bun) îi comunica lui Vladislav, „iubitului Crai al Poloniei, Lituaniei, Rusiei și Domnitor al multor țări”, că se împăcase cu fratele său Ștefan, căruia îi dăduse în stăpânire mai multe teritorii din partea de

sud a țării, ce se aflau în Ținutul Vasluiului, Ținutul Tutova, Ținutul Covurluiului și Ținutul Tecuciului („...orașul Vaslui și ocolul ce ascultă de acest oraș, și ținutul de la Tutova și târgul Bârladului, cu tot ocolul, și morile Covurluiului și orașul Tecuciu, cu tot ocolul, și Oltenii...”). Este perioada în care apar și primele atestări documentare ale unor așezări pe teritoriul județului Galați, prin daniile domnești către cei care au dovedit loialitate domnului, urmând ca în perioada domniei lui Ștefan cel Mare, apariția așezărilor prin daniile domnești să ia amploare: Nicorești - Nicoară, Ivești - Ivașcu, Berești - Berescu, Comănești - Coman, Mânjina - Mânjea (astăzi Costache Negri) etc. Construcția marilor fortărețe din sudul Basarabiei - Cetatea Albă, Chilia, Cetatea Smilului - a început încă pe vremea domniei lui Alexandru cel Bun (1400-1432), acestea fiind mai târziu reconstruite și fortificate de Ștefan cel Mare (1457-1504) și Petru Rareș (1527-1538, 1541-1546). Fortificațiile din interiorul țării, situate de obicei prin codri, pe culmi de dealuri, pe malurile priporoase ale râurilor, și care serveau ca locuri de refugiu și adăpost pentru localnici, au fost construite și în localități din prezent din regiunea ce face obiectul acestui studiu sau din imediata ei apropiere, de pildă la Reni, Cartal (pe Dunăre), Sărata (lângă Leova), Tabacu/Tobacu (lângă Bolgrad, regiunea Odesa, Ucraina), Tintu (lângă vechiul sat Greceni, raionul Cahul), Troian (lângă Vadul lui Isac, raionul Cahul) ș.a.

Târgurile erau așezate în locuri bine alese, fie la vadurile râurilor, fie la încrucișare de drumuri, multe dintre ele întemeindu-se pe locul unor așezări anterioare, din perioada dacoromană. Îndeletnicirile locuitorilor erau și vor rămâne multe secole de tip agrar: agricultura, viticultura, păstoritul, meșteșugurile casnice, pescuitul, vânătoarea etc., diferențierile fiind făcute doar de mijloacele folosite, acestea cunoscând un mic progres pe parcursul trecerii timpului. Comerțul însă era o activitate mai mult urbană, majoritatea negustorilor fiind legați de existența drumurilor comerciale, fie ele pe apă sau pe uscat. Beneficiind de importante resurse de sare de excelentă calitate, Țara Moldovei a exploatat acest mineral. Un rol important în comerțul cu sare în secolul XIV îl aveau orașele Chilia și Cetatea Albă, ele fiind centre de colectare a sării în secolul al XIV-lea din teritoriul Țărilor Românești și, probabil, din alte părți.

Pe teritoriul actualului județ Galați, schimburile comerciale se făceau pe mai multe căi. Una dintre acestea era vechiul drum moldovenesc ce lega Liovul de Cetatea-Albă și Chilia. Acesta ajungea la Tecuci și, mergând pe malul Siretului, pe teritoriul comunei Braniștea, se

unea cu drumul ce cobora spre Dunăre. După cucerirea Cetății Albe și a Chilie de către Imperiul Otoman (1484), Moldova rămâne fără posibilitatea exercitării comerțului pe mare. Astfel, Dunărea rămânea singura resursă pentru comerțul pe apă. Acesta a fost momentul, când așezările pescărești din sudul Moldovei au intrat în atenția domniei și a negustorilor, drumul de pe valea Bârladului devenind în secolele următoare principalul drum al Moldovei, datorită existenței schelei (portului) de la Galați.

Apariția și dezvoltarea portului din Galați au repercușiuni serioase asupra celorlalte centre urbane ale ținuturilor vecine, deoarece prin interesul arătat pentru port și comerțul exercitat prin acesta, târguri precum Tecuci - capitala ținutului Tecuci - sau Bârlad - capitala ținutului Tutova - nu s-au mai putut dezvolta decât într-o mică măsură. Motor al dezvoltării și bunăstării teritoriilor învecinate încă de la apariția sa, acesta este și motivul pentru care ne vom referi mai mult la reședința actuală a județului Galați, orașul Galați.

Știri contemporane secolului al XVI-lea confirmă valoarea internațională a drumului spre Galați, pe unde trec caravanele ce vin din Polonia în drum spre Constantinopol. Un alt drum, după apariția portului din Galați, lega Liovul de acest port pe ruta Hotin-Iași-Vaslui-Bârlad-Tecuci, denumit pentru o anumită parte "drumul moldovenesc", "drumul Galaților" sau "drumul spre Țarigrad". Acest drum mai avea o variantă, de la Iași pe valea Bohotinului până la Huși și de aici - pe valea Elanului și Horincii (în județul Galați) prin satele Oancea, Foltești și Șivița. Însă, această ramificație avea o circulație mai redusă, cauzată de folosirea drumului de către tătari în năvălirile lor din Moldova, drumul fiind cunoscut sub denumirea de "drumul tătarilor".

Știri sigure despre comerțul extern ce se făcea prin Galați există și de pe la mijlocul secolului al XVI-lea, când apar menționați negustori din Galați care făceau negustorie la Liov cu malvasie (vin din peninsula Mavasia, Grecia) și morun, ori la Halici, unde la 1536 se vindea malvasie și muscatello, adus din Constantinopol prin Moldova.

După transformarea Brăilei în kaza turcească, la 1538, portul gălățean mai păstrează o oarecare libertate, putând face negustorie și cu centre din afara Imperiului Otoman. Datorită negoțului, și în special celui făcut cu străinătatea, veniturile târgului Galați sporesc, trezind interesul dregătorilor pentru moșiile din ținuturile învecinate târgului.

Actuala localitate „Ren(i)” datează probabil din secolul al XV-lea, când apare ca așezare moldovenească pe malurile Dunării, în apropierea confluenței cu Prutul. Pentru prima oară apare pe o hartă a Moldovei din 1541, întocmită de G. Reichersdorf. Orașul "Ren" este menționat într-o scrisoare a lui Nicolaus Szynewa din 24 august 1551. Debarcaderul de la Dunăre și orașelul, apropierea au aparținut până în 1621 principatului Moldovei.

După anexarea Reni-ului de către turci, débarcaderul moldovenesc a primit un nou nume - Tomarova sau Timarova - și a fost inclus în unitatea administrativă cu centrul în cetatea turcească Isaccea, situată pe malul drept al Dunării. În anii '60 ai secolului al XVII-lea, Tomarova a fost transferată în subordinea centrului administrativ de la Ismail. Dimitrie Cantemir menționa faptul că deși localitatea este supusă turcilor, turci acolo nu erau, garnizoana fiind formată din creștini, moldoveni. În apropierea débarcaderului era o fortificație de importanță mică, asemănătoare cu Kartalul, menționată de asemenea de Dimitrie Cantemir. La fel, există suficiente dovezi documentare pentru a crede că populația românească din Kartal și Satunov este cea mai veche dintre cele conlocuitoare actualmente în regiune. Acestea sunt bine cunoscute de la începutul secolului al XVII-lea. În registrul fiscal al satelor din unitatea administrativă Isaccea sunt menționate (la 25.05.1845) Timarovo (Reni), Barta (Plavni), Enichioi (Satu Nou sau Novoselsky) și Kartal, unde se afla un post de pază. Dimitrie Cantemir a catalogat această așezare drept oraș și o „fortificație de mică importanță”. În același timp, în 1714, se menționează „podul turcesc”, care leagă cele două maluri ale Dunării în zona Sakcha (Isaccea). Se pare că astfel de structuri temporare puteau avea o utilitate militară doar vara. În sezonul de iarnă, aproape în fiecare an, trecerea se putea face pe gheață.



Fig.8. Bustul lui Ioan Vodă cel Cumplit din Cahul

În ce privește Cahulul, acesta a intrat în istoria Evului Mediu în mare parte datorită celor două bătălii de pe teritoriul său - din 1574 și 1770. Bătălia de la Lacul Cahul din 1574 a fost purtată de domnul Moldovei, Ioan Vodă cel Cumplit, cu forțe militare numeric inferioare și trădat fiind de o parte din boieri, împotriva turcilor și tătarilor, care au invadat sudul Moldovei după ce primul a refuzat să plătească tribut dublu sultanului. Înfrânt, Ioan Vodă s-a predat turcilor în schimbul promisiunii că oastea sa va fi cruțată, iar el însuși a fost executat. Respectivul eveniment a fost descris de cronicarul Grigore Ureche. În 1937, la Cahul a fost dezvelit un bust al domnitorului, turnat din bronz de artistul Tudor Burcă; amplasat la intrarea în Grădina Publică, în preajma Catedralei „Sfinții Arhangheli Mihail și Gavriil”, bustul a fost distrus în anul de ocupație sovietică 1940, fiind restabilit în 1991. A doua faimoasă bătălie de la Cahul a avut loc în cadrul războiului ruso-turc din 1768-1774, când armata rusă, sub conducerea mareșalului Piotr Rumeanțev a obținut două victorii strălucite (la Cahul și Larga) împotriva unor forțe turco-tătare numeric superioare. Datorită acestor victorii, mareșalului Rumeanțev i-a fost înălțat un bust în 1985, acesta fiind distrus în 1990 și restabilit în 2001.

Începând cu prima jumătate a secolului al XVII-lea se formează mari stăpâniri de sate în actualul județ Galați. Apropierea de Galați

asigura stăpânilor o vânzare mai lesnicioasă a produselor și un câștig mai mare. De pildă, marele logofăt Ionașcu Ghenghea reușește, în scurtă vreme, să acapareze satele Tulucești, Stoicani, Rădeni, Ghindușeni, care prin urmașii săi ajung în posesia domnitorului Gheorghe Duca. Nici mănăstirile nu erau lipsite de moșii cu sate pe ele.

Dintre familiile cu nume istorice, din ale căror membri au cărmuit în unele perioade județul sau au avut proprietăți rurale, se trăgeau cneazul M.G. Cantacuzino (Băleni), C. Sturza (Filești), D.M. Sturza (Tulucești), A. Mavrovordat (Vlădești), D. Mavrocordat (Ghidigeni), Calimah Alexandru (Rogojeni), Iorgu Ghica (Frumușița), Lascăr Catargiu (Tg. Bujor), Paul Balș (Ivești), Conachi (Fundeni, Țigănești, Matca), C. Moruzi (Pechea), Costache Negri (Blânzi, Mânjina).

Bisericile, ctitorite fie de către voievozi (singura biserică domnească rămasă în picioare se află în municipiul Galați - biserica Mavramol - și a fost ctitorită de domnul Gheorghe Duca), fie de către cei cu funcții în dregătorie ori de către negustori (biserica ctitorită de logofătul Costache Conachi, Țigănești; biserica mănăstirii Adam, ctitorită de către serdarul Adam Movilă; bisericile “Sf. Nicolae” - Banu, “Nașterea Maicii Domnului” - Negustori și “Adormirea Maicii Domnului” - Serdaru din Nicorești; biserica “Adormirea Maicii Domnului” - Precista, ctitorită de negustorii Constantin, fiul lui Toader și Diia



Fig.9. Bustul hatmanului Mazepa din jud. Galați



Fig.10. Bustul lui A.V. Suvorov din Cahul

și Șerbul - Galați), erau închinată mănăstirilor din Grecia sau din Ierusalim. Majoritatea erau din vălătuci sau din lemn (o frumoasă biserică din lemn, datată 1776, mai există astăzi pe teritoriul localității Cerțești), piatra fiind un material de construcție care nu se găsea pe teritoriul județului. Doar două biserici au fost construite din piatră și acelea în schela Galaților - "Precista", ctitorită la 1642 și "Sf. Gheorghe" (1664), piatra fiind luată din castrul roman de la Barboși. Biserica "Sf. Gheorghe" din Galați (demolată în anul 1962) a fost închinată bisericii "Sfântului Mormânt" de la Ierusalim. Aceasta a servit, la 1710, ca loc de înhumare a trupului neînsuflețit al hatmanului Mazepa, adus de la Varnița, dorința acestuia de a fi înmormântat la Sfântul Mormânt în Ierusalim fiind îndeplinită doar astfel, deoarece administrația Imperiului Otoman în Dobrogea a interzis trecerea pe teritoriul său a rămășițelor pământești ale marelui hatman. Cei care însoțeau trupul neînsuflețit al celui considerat părintele independenței Ucrainei s-au văzut blocați la Galați, pe malul Dunării. De îndată ce aflară că biserica Sf. Gheorghe, situată și ea pe faleza înaltă a Dunării, este închinată Sfântului Mormânt de la Ierusalim, au cerut slobozenie ca această biserică din Galați să-i fie loc de odihnă lui Mazepa. Însă odihna de veci a acestuia avea să fie tulburată, după cum spun legendele, fie de tătari, fie de ruși, care au luat osemintele hatmanului și le-au aruncat în Dunăre, rămânând doar piatra de mormânt. Din nefericire, demolarea bisericii și construirea unor blocuri au șters orice putință de a mai descoperi ceva din acest mormânt. Cu toate acestea, o stradă și, mai târziu, două cartiere din Galați, poartă astăzi numele hatmanului Mazepa.

Tot în secolul al XVIII-lea, teritoriul județului Galați a servit ca loc de campare a armatelor țariste și austriece în războaiele duse împotriva Imperiului Otoman. Pe la Puțeni (astăzi localitatea Valea Mărului) a trecut generalul Suvorov, iar în timpul campaniei din 1770, generalul Alexandr Vasilievich Gelhard și-a găsit sfârșitul, un frumos monument din piatră fiind ridicat în memoria acestuia, în localitate, în anul 1802, pe Dealul Stâlpului.

Spre sfârșitul secolului al XVIII-lea și primele decenii ale secolului al XIX-lea, portul din Galați devine un mare punct comercial, varietatea mărfurilor și, mai ales, ieftinătatea lor făcându-l apreciat printre străini. De peste Prut se aducea silitra prelucrată în ținuturile Orhei și Soroca. Numai din satul Lăpușna, ținutul Orhei, se transporta anual, la Dunăre, 12.000 oca de silitră. O parte din exportul austriac către Rusia trecea prin Galați. Produsele manufacturiere erau încărcate la Semlin și aduse pe Dunăre până la Galați, iar de aici trimise prin lași spre Ucraina. Drumurile comerciale se multiplică și ele. Legătura dintre lași și Galați se făcea prin Scânteia-Vaslui-Bârlad. De aici se putea ajunge la Galați pe mai multe direcții: Bârlad-Blânzi-Puțeni-Pechea-Galați, în afară de Bârlad, celelalte localități se află astăzi pe teritoriul județului Galați. O cale mai ocolită de la Bârlad la Galați era prin Lungești-Popricani-Crăiești-Umbrărești-Foltești-Șivița, iar adeseori era folosit drumul ce trecea de la lași prin Huși-Stăniilești-Fălcu-Cârja-Oancea-Foltești-Șivița-Galați. Până în Hotin se făcea cinci zile cu carele cu boi. Spre Tighina se mergea prin Reni, distanță parcursă în patru zile.

## Epoca Modernă

Războiul ruso-turc din 1806-1812 s-a finalizat cu pacea de la București din 16 mai 1812, în rezultatul căreia Imperiul Rus a ocupat Moldova răsăriteană până la Prut. Urmare directă a acestui fapt a fost că teritoriile actualelor unități administrative Reni și Cahul s-au pomenit parte a Imperiului Rus, în timp ce Galațiul a rămas parte a Principatului Moldovei, iar pe această cale legătura dintre comunitățile locale de la confluența Dunării și a Prutului a fost stingherită. Specificul administrării periferiilor naționale era determinat de sarcinile țarismului rus în regiunea respectivă, care constau în consolidarea succeselor militare ale Imperiului Rus în regiune. Autoritățile ruse preconizau ca, prin demonstrarea avantajelor stăpânirii rusești în Basarabia, să atragă simpatia popoarelor balcanice de partea sa. De aceea, ele au adoptat o politică de atragere în regiunea sudului Basarabiei a coloniștilor străini, cărora le-a fost acordat un regim administrativ preferențial.

Rezultatul acestei politici a fost acela că în scurt timp compoziția etnică a sudului Basarabiei s-a modificat substanțial, iar către anul 1827, populația sa era repartizată astfel: români - 33,58%, bulgari și găgăuzi - 22,78%, ucraineni - 19,45%, ruși și lipoveni - 9,15%, germani - 5,68%, polonezi - 2,86%, evrei - 2,36%, greci - 1,93%, armeni - 0,87%, alte naționalități - 1,84%. Noua administrație rusă a Basarabiei i-a deportat în schimb pe tătarii nogai din regiunea care face obiectul acestui studiu, iar pe pământurile lor au fost așezați coloniștii din Balcani și alte regiuni, care au fost aduși fie în mod organizat, fie au venit singuri în contextul războaielor ruso-turce încă până la pacea din



Fig. 11. Vedere a trecerii Dunării în dreptul Reniului, anul 1826

1812. Nou-veniții primeau înlesniri fiscale, iar Imperiul Țarist se aștepta ca aceștia să formeze o categorie socială credincioasă puterii.

În epoca modernă, Reni-ul devine centru al târgurilor internaționale anuale, care reunesc prin intermediul comerțului o serie de regiuni ale Dunării de Jos. Două astfel de evenimente aveau loc anual: târgurile Gheorgievskaja (aprilie-mai) și Pokrovskaja (septembrie). Populația localității cunoaște o creștere semnificativă: de la 1,5 mii de locuitori în 1812 la 7321 în 1847. În acea perioadă Reniul era un oraș tipic pentru sudul Basarabiei, în care mai multe comunități etnice coexistau pașnic: aproximativ o treime dintre locuitorii săi erau moldoveni; o altă treime - ucraineni și ruși; aproape o cincime - bulgari și tot așa și greci; fiecare al douăzecilea locuitor al orașului aparținea comunității evreiești. Populația rurală formată din anii 1830 era reprezentată de moldoveni (Kartal, Satu Nou, Anadol, Barta), bulgari (Karagah) și găgăuzi (Bolboaca). Până în 1873, în regiunea Dunării de Jos, toate aceste așezări aveau statutul de „colonii transdunărene”, funcționând pe baza autogovernării „Cartei coloniștilor” din 1819.

Tot din această perioadă datează și începuturile urbane ale Cahulului, care până la 1835 era, de fapt, un sat cu numele Frumoasa și însăși denumirea de Cahul i-a fost atribuită prin decretul Țarului Nicolai I din 18 decembrie 1835, ocazie cu care respectiva localitate a devenit centru administrativ. Sudul Basarabiei, care cuprindea cele trei județe - Cahul, Bolgrad și Ismail - a fost retrocedat Moldovei în urma Tratatului de Pace de la Paris, care a pus capăt Războiului Crimeii (1856), decizie motivată de dorința Austriei, Franței și Marii Britanii de a îngădi accesul Rusiei la gurile Dunării. După această dată, la Cahul încep lucrări de edificare a orașului, se înfiripă viața culturală a cahulenilor, își fac apariția mici întreprinderi industriale, se instalează organele și instituțiile administrației românești. Se constată o intensă activitate de culturalizare și instruire a populației. În anul 1857, în orașul Cahul a fost fondată o școală primară de băieți de patru clase. Corpul profesoral al acestei școli era reprezentat în anul 1863 de trei profesori. În luna noiembrie 1864 și-a început activitatea

o școală de fete. Recensământul din 1864 determină existența în orașul Cahul a 926 de case, 1146 de familii, 2 biserici. Catedrala Sf. Arhanghel Mihail, construită în 1837-1850, este ctitoria familiei Fiodorov. Biserica rusă din mahalaua Lipovanca a fost ridicată în anii 1856-1857. În 1864, în sudul Basarabiei a fost fondată o nouă eparhie, care a primit numele Dunării de Jos, și a fost deschis un seminar de patru clase. Sursele documentare atestă pe teritoriul orașului vreo 20 de mori de vânt, câteva oloinițe, ateliere de fierărie și lemnărie, mici fabrici de olane și cărămizi, o topitorie de său, o instalație de prelucrare a lânii, o boiangerie etc. Principala ocupație a locuitorilor era, bineînțeles, agricultura și creșterea animalelor.

În restul sudului Basarabiei funcționau mici întreprinderi navale, de construcții și de prelucrare a materiei prime agricole în orașele maritime și riverane (Cetatea Albă, Chilia, Ismail, Reni). Și în secolul al XIX-lea industria reprezenta o ramură a economiei slab dezvoltată. În fond, întreprinderile existente se orientau către satisfacerea necesităților curente ale populației locale. În centrele urbane își fac apariția primele fabrici: de cherestea, de cărămizi și olane, de brânzeturi, de panificație. Prin unele sate funcționau mori cu aburi și cu tracțiune de cai, oloinițe, tăbăcării, boiangerii, ateliere de prelucrare a lânii, cărămidării, fierării, lemnării, cojocării, croitorii. În zona Basarabiei de sud, viticultura și vinăritul erau unele din cele mai răspândite ramuri ale agriculturii secolului XIX. Cele mai multe plantații de vie se aflau în județele Cahul, Ismail, Cetatea Albă. Suprafețe viticole considerabile erau în satele Crihana, Frumoasa, Roșu, Gotești, Filipeni, Hănăsenii Noi, Tigheci, Borogani, Sărata-Răzeși, Tomai, Mingir. Vița-de-vie și vinul au contribuit la supraviețuirea gospodăriilor țărănești, ameliorând cumva situația și viața țăranului basarabean.

În prima jumătate a secolului al XIX-lea, în județul Galați are loc procesul trecerii de la stadiul economiei naturale la cel al relațiilor de schimb, animat, în egală măsură de negustori, dar și de proprietarii de moșii sau de țărani. În cadrul gospodăriei moșierești se produc unele transformări, din care cele mai importante sunt înmulțirea zilelor de clacă și extinderea proprietății, prin diferite mijloace, care de care mai silnice, deoarece terenurile arabile din apropierea Galaților, și aici avem în vedere ținutul Tecuciului și Covurlui, produceau câștiguri mult mai mari, în comparație cu cele din nordul Moldovei. De pildă, în ținutul Covurlui, cultura grâului aducea un beneficiu de 361 de piaștri la falce, spre deosebire de Iași sau de Suceava, unde abia se obțineau 79



Fig.12. Conacul Costache Negri din localitatea cu același nume, jud. Galați

de piaștri.

Gospodăria boierească, prin extinderea suprafețelor arabile devine tot mai rentabilă, alimentând aproape în exclusivitate comerțul extern, în timp ce gospodăria țărănească, cea a răzeșilor sau țăranilor liberi, aproviziona târgurile și orașele.

Tratatul de la Adrianopol din 1829, încheiat în urma războiului ruso-turc, are urmări substanțiale asupra Moldovei și, în special, asupra portului Galați. Un factor hotărâtor în înflorirea negoțului gălățean, cu multe repercusiuni asupra întregului comerț al Moldovei, a fost acordarea statutului de porto-franc orașului Galați la 1836. Libertatea comerțului contribuie la o mare dezvoltare a acestuia. Un raport sardinez din 10 mai 1842 consemna că Moldova produce mult vin ce se exportă mai ales la Odesa. Este perioada în care legăturile comerciale cu portul din Odesa se întăresc, transportul mărfurilor din și în acest port efectuându-se cu vase rusești.

Primii pași de europenizare a celor două Principate au apărut cu reformele lui Constantin Mavrocordat, în secolul al XVIII-lea, însă adevăratele programe de modernizare ale Moldovei și Valahiei au fost puse la cale la conacul lui Costache Negri de la Mânjina (astăzi localitatea Costache Negri din județul Galați) și duse la îndeplinire doar parțial după Revoluția de la 1848, găsindu-și finalitate prin înfăptuirea unirii celor două Principate Române la 1859 și a reformelor care i-au urmat.

Arhitectura locuințelor cunoaște aceeași influență occidentală, însă nu directă, ci prin intermediul Rusiei. Stilul romantic, eclectic, apoi cel neoclasic, elementele baroce încep să se regăsească din ce în ce mai mult în construcțiile urbane și chiar a unor conace, care devin adevărate palate. Este cazul conacului marelui logofăt Costache Conachi de la Țigănești, pe care acesta îl transformă într-un conac modern pentru perioada sa, construind o poartă în stil romantic, cu elemente neogotice. Acesta avea

să fie din nou transformat de către ginerele său, caimacamul Moldovei, Nicolae Vogoride și, mai târziu, de către fiul vitreg al lui Costache Conachi, Costache Negri, ajungând un adevărat palat. La Ghidigeni, proprietarul moșiei, bancherul Chrissoveloni construiește pe locul fostului conac un palat în stilul academismului francez și primul teren de tenis acoperit din România.

Înființarea în anul 1856 a Comisiei Europene a Dunării, instituție internațională de reglementare a navigației pe Dunăre și asigurare a șenalului navigabil, și stabilirea sediului acesteia la Galați (Palatul C.E.D., astăzi - sediul Bibliotecii "V.A. Urechia"), dar și a Comisiei de Navigație Prut, au avut repercusiuni majore în modernizarea vieții sociale și economice a orașului și județului prin întărirea legăturilor comerciale pe apă și pe uscat.

Orașul Galați devine zonă de tranzit pentru armata țaristă în războiul ruso-turc din 1877-1878, la care a participat și armata României împotriva Imperiului Otoman. După sfârșitul războiului, armata țaristă ridică un monument soldaților ruși căzuți în luptă pe moșia Țiglinei, astăzi în curtea Școlii Gimnaziale nr. 2. După cucerirea independenței față de Imperiul Otoman, ritmul de dezvoltare în județul Galați s-a reflectat în creșterea producției de mărfuri destinate pieței interne și în sporirea comerțului exterior. De asemenea, adevărate reforme se fac în domeniul secularizării averilor mănăstirești și în domeniul educației, punându-se accent pe construirea de școli publice.

Populația județului începe să sporească, dovadă fiind noile așezări rurale apărute pe harta județului. Folosind terenurile de casă cu care au fost împrumătați, foștii clăcași și-au creat așezări, astfel că după anii care au urmat după reforma agrară din 1864 și după împrumătarea parțială din 1879, s-au creat așezări noi. Alte așezări au apărut prin strămutarea cauzată de dese inundații provocate de Siret. În mediul rural, pe lângă ocupațiile tradiționale legate de cultivarea pământului, viticultură, albinărit, creșterea vitelor, pescuit, meșteșugurilor tradiționale, se dezvoltă transportul, comerțul (cârciumari, băcani, comercianți de cereale, grădinari-zarzagavii, comercianți de oale) și industria, mai ales prin sporirea numărului de proprietari de mori de vânt, mori cu aburi, a povernelor și fabricilor de spirt. Tot în această perioadă apar și primele semne de industrializare, în special în orașele Galați și Tecuci. Cu toate acestea, și în mediul rural suflul nou al modernizării avea să fie adus de către unii proprietari de moșii cu concepții novatoare. Dezvoltarea

economică a județului a fost stimulată, de asemenea, de apariția rețelei de cale ferată pe teritoriul său și de transporturile feroviare. În anul 1872 au fost date în exploatare liniile ferate Roman-Tecuci-Barboși. În același an s-a construit o linie ferată care lega portul Galați de rețeaua feroviară. O altă linie ferată a fost construită către Reni în timpul Războiului ruso-turc din 1877-1878 pentru a facilita transportul trupelor rusești. Linia, existentă și astăzi, este cu ecartament larg și este folosită în prezent pentru transportul minereului de fier din Ucraina. De la Reni și Ismail, legăturile cu orașul Galați se făceau și pe apă, existând nu numai transporturi comerciale, ci și de pasageri. Noua lege vamală din 1873, prin care orașului Galați i-a fost ridicat statutul de porto-franc, și schimbul de teritorii, stabilit la Berlin după Războiul ruso-turc din 1877-1878, aveau să se resimtă peste câțiva ani în economia orașului prin construirea portului de la Constanța și intrarea în concurență a portului Galați cu portul de la Odessa, prețul mărfurilor tranzacționate prin acest port fiind mai mic.

Vreme de câteva decenii, orașul Galați a mai jucat rolul de port principal al României, guvernul alocând sume importante pentru ridicarea unor construcții moderne portuare: docurile și silozul de cereale, opere ale marelui savant ing. Anghel Saligny. Industrializarea tot mai puternică a orașului atrage un număr mai mare al populației din toate teritoriile vecine județului, inclusiv ucrainenii și rușii-lipovenii. Numărul școlilor publice sporește, astfel încât aproape fiecare comună din județ avea câte una sau două școli primare, cele gimnaziale fiind înființate în orașele Tecuci și Galați. După ce sudul Basarabiei este anexat de Rusia la 1878, Școala Normală de Învățători se mută de la Ismail la Galați, la fel și Episcopia "Dunării de Jos". O parte dintre cadrele didactice și preoții aveau să vină la Galați pentru a profesa în continuare.



Fig.13. Palatul Chrissoveloni de la Ghidigeni, jud. Galați

## Epoca Contemporană

Primul Război Mondial a atras după sine o dublare a numărului locuitorilor din județul **Galați**, ca urmare a neocupării Moldovei de către trupele austro-germane. Relațiile diplomatice, încheiate între Imperiul Țarist și România ca aliata în Primul Război Mondial, au avut ca rezultat detașarea Șantierului Naval Femic de la Galați la Odessa și pregătirea în același oraș a imobilelor pentru familia regală, parlament și guvern. Evenimentele au făcut ca numai o parte dintre parlamentarii români să se deplaseze, în refugiu, la Odessa, familia regală și guvernul alegând să rămână la Iași după ocuparea Bucureștiului la sfârșitul anului 1916.

În perioada interbelică, **Cahulul**, ca și tot sudul Basarabiei, de altfel, au fost parte componentă a României. După criza economică din anii 1929-1932 s-a înfiripat și economia regiunii. Deschiderea noilor drumuri (șosele, căi ferate) a favorizat comerțul cu centrele economice și comerciale mai îndepărtate. Documentele vremii pomenesc de mai multe drumuri interne, care legau târgurile și orașele

sudice cu cele din nord. Unul dintre ele s-ar fi numit Drumul Peștelui, pentru că pe el peștele prins în bălțile dunărene și prutene era dus cu carele spre regiunile muntoase. Altuia, cu direcția încărcăturii inversă, dinspre nord spre sud, pornind de la ocele carpatine, i s-ar fi zis Drumul Sării. De sare aveau nevoie și crescătorii de vite, și mocanii din Bugeac pentru prepararea cârnii și brânzei de oi, și pescarii bălților, pentru prepararea peștelui sărat.

Pe Prut și Dunăre, cu șlepurile, se transporta spre Reni și Galați tot ce producea mai de preț țăranul basarabean: cereale, miere, brânză, fructe, legume. Conform unor statistici, în perioada 1928-1936, pe Prut, cu șlepurile, au fost transportate din porturile Cahul și Leova 53.996 de vagoane de cereale, maximele de transporturi fiind efectuate în anii: 1929 - 8.400 de vagoane, 1932 - 8.461 de vagoane, 1934 - 8.189 de vagoane. Exploatarea bălților, prin producerea și comercializarea peștelui reprezenta o sursă importantă de venituri. În perioada 1932-1936 s-a prins în bălțile Prutului,



Fig.14. Catedrala Sfintei Înălțări din Reni, 1883



de la Văleni până la Leova, circa 1,5 milioane de kg de pește în valoare de 16,1 milioane de lei. În județ se produceau anual 60 de vagoane de lână în valoare de 42 milioane de lei. Valorificarea stufului crescut în bălțile Prutului realiza un venit anual de 20-25 mii de lei. Valoarea brânzei de oi se estima anual la 1 milion de lei, iar a cașcavalului produs în județ - la 3 milioane de lei.

Activitățile culturale în fostul județ Cahul se reduceau în fond la șezătorile și horele din sate, la reprezentațiile unor trupe teatrale ambulante și la spectacolele puse în scenă de elevii școlilor și liceelor din Cahul și Leova. Prin anii '20-'30 ai secolului trecut, Cahulul dispunea de poștă, telegraf, licee de băieți și fete, întreprinderi agrare, agroindustriale și comerciale. La Leova funcționau 3 școli de cultură generală, o școală de meserii, o sală de teatru, un cinematograful, o tipografie. Cămine culturale, școli secundare existau în majoritatea satelor-comune. Recensământul din 1930 prezintă următoarea situație demografică și etnografică a județului Cahul: 196.693 de locuitori, dintre care: 100.714 români, 35.299 de găgăuzi, 28.565 de bulgari, 14.740 de ruși, 8.644 de germani, 4.434 de evrei, 1.466 de țigani, 619 ruteni (ucraineni), 503 greci, 247 de cehi, 100 de polonezi ș.a.

Perioada interbelică este caracterizată de evenimentele de înlăturare a urmărilor războiului și de activitatea de integrare a teritoriilor unite cu Vechiul Regat, acestea punându-și amprenta pe dezvoltarea României și a județului Galați. Deși construcția portului Constanța luase avânt, veniturile comerciale produse de acesta erau mult mai ridicate decât porturile Galați și Brăila, județul Galați începuse să prospere prin noile relații comerciale cu orașele Chișinău, Reni, Cahul.

În anul 1912, orașul Galați devine centrul pescăresc al României prin construirea unei pescării moderne și utilitate. Tot în această perioadă, guvernul României alocă fonduri și impune construirea unui aeroport de rangul I la Galați pentru a satisface legăturile aeriene comerciale și de pasageri de la București la Galați și de aici la Chișinău, Odessa, Cernăuți, Danzing.

Ocuparea Basarabiei de către URSS în 1940 a aruncat regiunea Cahul-Reni-Galați în vârtoarea unor noi evenimente dramatice. De exemplu, printr-un acord sovieto-german, toți descendenții coloniștilor germani din sudul Basarabiei au fost relocați dincolo de frontierele germane. Cu această ocazie, proximativ 100 de mii de oameni au tranzitat Ismail și Reni, precum și râul Prut în direcția

Galațiului. De aici, în șlepuri, aceștia s-au îndreptat în amonte pe Dunăre. Instaurarea regimului sovietic în Basarabia a premers trecerii sudului Basarabiei în componența Ucrainei. Aproape imediat, pe baza Decretului Prezidiului Sovietului Suprem al RSS Ucrainene din 14 noiembrie 1945, așezările din întreaga regiune Ismail au fost redenumite. Astfel, Kartal a devenit Orlovka, Anadol - Dolniski, Karagaci - Nagornâi, Satunou - Novoselski, Barta - Plavni, Bolboca - Kotlovina. Denumirea istorică și-a păstrat-o doar centrul raional Reni.

Desfășurarea evenimentelor celui de-al II-lea Război Mondial a adus o parte din țările Europei, inclusiv România, sub hegemonia Rusiei Sovietice. După 1947, sub noul regim politic se constată o modificare substanțială a tuturor aspectelor vieții politice, economice și sociale. În încercarea uniformizării straturilor sociale, are loc naționalizarea proprietăților economice și comerciale, economia devine de stat, politica economică impusă fiind cea centralizată. Atelierele și micile fabrici sunt desființate, locul acestora fiind luat de către mastodonți industriali, repartizați în mod planificat peste tot în țară. Județului Galați i s-a oferit, după lungi dispute naționale și chiar internaționale, construirea celui mai mare complex siderurgic din țară, Combinatul Siderurgic, cel care avea să transforme orașul Galați dintr-un oraș negustoresc într-unul muncitoresc (numărul de salariați a fost, la un moment dat, 37.000) printr-o migrație formidabilă a țăranilor și muncitorilor din alte zone ale țării la Galați. În anul 1961 s-a pus piatra de temelie a celui mai mare combinat siderurgic din România, peste 12.000 de muncitori, ingineri, tehnicieni participând la construcția lui pe dealul Smârdanului, fiind despărțit de teritoriul orașului Galați doar de valea Calicea, Filești-ul de astăzi, și pâraul Cătușa. Departe de orice sursă minieră de aprovizionare a combinatului, existența vechii linii ferate construite în 1877 ce lega



Fig. 15. Muzeul satului "Petre Caraman" din Pădurea Gârboavele, jud. Galați



Fig.16. Combinatul siderurgic Galați

Galațiul de Reni, împreună cu Dunărea, și-a dovedit eficacitatea, marele furnizor de cocs și minereu de fier fiind Ucraina, atât pe calea drumului de fier, cât și pe apă. Galațiul este sistematizat, încercându-se a fi înlăturată orice urmă a opulenței celor care, prin locuințele lor, au contribuit la ridicarea orașului. Locuințele, naționalizate și ele, au fost închiriate mai multor familii. Au fost construite blocuri de locuințe astfel încât să se elimine ideea de diferențe sociale. În același bloc locuia și muncitorul, și profesorul, și directorul vreunei întreprinderi. Arhitectura clădirilor pierde din valoare, noul stil rigid, fără proporții, ritm și armonie își face tot mai mult loc în detrimentul vechilor clădiri, care ajutate sau nu de mișcările telurice, cad pe rând în fața lamelor buldozerelor, cartiere întregi, denumite microraiioane, cu cămăruțe în loc de camere, răsărind inclusiv pe terenurile folosite altădată ca ogoare. În această perioadă municipiul se extinde foarte mult. Mediul de viață rural cunoaște de asemenea transformări radicale. În primul rând, prin colectivizarea agriculturii, urmată de o migrația masivă a locuitorilor tineri spre orașe. După aceea, s-a încercat o urbanizare a satelor prin construirea de blocuri de locuințe, fără să fie asigurată, însă și infrastructura necesară. Educația și cultura cunosc însă un mare avânt. Se construiesc noi școli și grădinițe, apar noi muzee și instituții culturale.

În ce privește Cahulul, după cel de-al Doilea Război Mondial, acesta devine principalul centru industrial și cultural din sudul RSS Moldovenești. Încep să activeze Fabrica de bere (1957), Combinatul industrial (1966), Fabrica de produse lactate (1968), Fabrica de conserve (1971), Tipografia orașenească (1972). Se construiește linia de cale ferată Basarabeasca-Cahul, cu primul tren sosit în gara locală în 1971. Au fost deschise numeroase instituții de învățământ: Școala pedagogică (1945), Școala de medicină (1946), Școala-internat nr. 1 (1961), școli tehnice și de meserii (1969).

Municipiul Cahul este unica localitate din Republica Moldova care beneficiază de statutul de stațiune balneară. Aceasta se datorează faptului că în 1984, aici și-a început activitatea sanatoriul „Nufărul Alb”. Sanatoriul este un centru modern de recuperare a sănătății și dispune de o clinică, un complex hotelier cu o capacitate de 502 locuri, un bloc de alimentare și alte obiective de menire socială și cultural-distractive. Particularitățile climaterice favorabile permit aplicarea în stațiunile balneoclimaterice ale Republicii Moldova a diferitor metode de tratament, iar izvoarele cu ape minerale, datorită calităților lor curative, pot contribui la dezvoltarea turismului balnear.

## Patrimoniul și potențialul antropic, natural, cultural și turistic al regiunii turistice transfrontaliere Reni-Cahul-Galați

În perioada de după sfârșitul Războiului Rece, în județul Galați se pune un mare accent pe protejarea patrimoniului istoric-cultural, alcătuit din cele 263 de monumente istorice pe cuprinsul județului, pe conservarea și promovarea tradițiilor, precum și pe protejarea rezervațiilor și ariilor naturale (cinci arii de protecție avifaunistică și 14 situri de importanță comunitară), ca elemente de identitate locală, națională, regională și internațională, prin zonele transfrontaliere. Relațiile diplomatice și comerciale cu țările vecine cunosc o îmbunătățire semnificativă. Memoria marelui hatman Mazepa a fost întărită prin conclucrarea comunității românești cu cea ucraineană din Galați, care împreună cu statul ucrainean, au ridicat un bust al hatmanului în orașul Galați în 2005.

Tot ceea ce înseamnă viața socială și economică în județul Galați prezintă asemănări izbitoare cu teritoriile de dincolo de Prut, datorită rădăcinilor a căror adâncime coboară până în preistorie, în ce privește ocupațiile, modul de lucru al pământului, viticultura, creșterea animalelor, construcția caselor aparținând aceluiași culturi ale celor care au locuit pe aceste meleaguri.

Remarcăm aceste asemănări prin obiectele



Fig.17. Biserica "Sf. Nicolae" - Banu din Nicorești, jud. Galați

descoperite în urma cercetărilor arheologice din județul Galați, obiecte care se află expuse la muzeele de istorie din Galați și din Tecuci. Legăturile cu lumea geto-dacă și romană pot fi admirate la Poiana (Piroboridava) ori prin ruinele castrului roman de la Galați, a mormântului hypogeu, dar mai ales a valului de apărare roman (de la Tuluțești la Șerbeștii Vechi) și ostrogot (de la Stoicani, cale de 95 km, până la Ploscuțeni, jud. Vrancea), care are prelungire dincolo de Prut. Bisericile creștine, liant al credinței, pe lângă arhitectură, istoric și memorie, trezesc sentimente puternice de apartenență la un crez vechi de două milenii. Fie că sunt din lemn (Cerțești), fie din cărămidă sau piatră, bisericile din Galați, Nicorești, Buciumeni, Cârломănești, Adam, Roșcani, Fârțănești, Tudor Vladimirescu, Cudalbi, majoritatea clasate ca monumente istorice, vechimea lor coborând până în secolul al XVII-lea, se pot constitui în reperi ale unui pelerinaj ecumenic.

Nici bisericile comunităților bulgare sau ruso-lipovenești nu sunt mai prejos. Aceste comunități erau preocupate încă din a doua jumătate a secolului al XIX-lea pentru ridicarea unor lăcașe de cult proprii (Galați). Multe din școlile particulare ori cele publice de la sfârșitul secolului al XIX-lea, începutul secolului XX și-



Fig.18. Biserica de lemn de la Cerțești, jud. Galați

au păstrat configurația, putând fi admirate în județul Galați sub însemnul de monument istoric. Asemenea instituții de învățământ pot fi văzute la Galați, Tecuci, Independența, Lunca, comuna Jorăști.

Arhitectura caselor tradiționale, din nefericire, tinde să se ștergă, însă grație muzeului de etnografie “Petre Caraman”, “Muzeului viu - Vatra cu Dor” de la Șivița, Tulucești, ori Casei rurale “Avram Dunăreanu”, acestea pot fi văzute și astăzi, împreună cu chimnița sau căsoaia, samalucul, saiaua, coșarul, adăpostul pentru râșniță, cotenețele-coșterețele, coborând în timpuri de demult ale arhitecturii tradiționale, ale meșteșugurilor (olărit, cojocărie, opincărie, țesut, împletit, cusut, confecționare măști) și ale patrimoniului mobil (unelte, echipamente agricole și casnice, obiecte de uz casnic, costume populare) și imaterial (cântece și jocuri populare, cimilituri, tradiții legate de naștere, botez, nuntă, descântec, colindat, deces). Cu totul izolat, în cadrul lor natural, mai pot fi zărite câteva case tradiționale la Tulucești, Cavadinești, Aldești, Ivești, Liești, Nicorești, remarcabile fiind acoperișurile, unele - din stuf, altele - din tablă, stâlpii și stâlpișorii, prispa, elementele traforate din lemn de la streșină, dar mai ales culorile de alb cu bleu, atât de des întâlnite în zona transfrontalieră.

Podgoriile renumite ale județului Galați sunt la Ivești, Nicorești, Buciumeni, Adam, Târgu Bujor, Oancea și se pot reuni într-un drum al viei și vinului gălățean, cum tot la fel se pot reuni într-un traseu specific cele câteva conace care au mai rămas în picioare. Pădurile de tei de la Buciumeni, pădurile de salcâm și dunele de nisip de la Hanu Conachi ori rezervația de bujori de la Roșcani, împreună cu lunca Prutului sau a Siretului întregesc repertoriul turistic, de recreere ori sportiv al județului Galați. Împletirea celor câteva milenii de existență umană pe acest teritoriu, în simbioză cu elementele pe care natura, în generozitatea ei, le-a creat de-a lungul milioanelor de ani, se constituie într-un cadru geografic, istoric și cultural ce trebuie conservat, întreținut și



Fig.19. Muzeul Ținutului Cahul

valorificat din punct de vedere educațional, muzeistic și turistic.

Dimensiunile esențiale pentru evaluarea potențialului turistic la nivelul raionului Cahul sunt resursele naturale, componenta antropică, infrastructura și resursele umane. Raionul Cahul trebuie tratat ca o destinație turistică unitară, cu un anumit potențial de cooperare, care are atât puncte forte, cât și puncte slabe, beneficiind de multe oportunități, dar confruntându-se și cu multe dificultăți și amenințări inerente unei societăți, marcate de instabilitate politică, inconsecvență în realizarea politicilor publice și incertitudine economică și pandemică. Turismul este poziționat ca unul din domeniile prioritare de dezvoltare a raionului Cahul. Câteva din punctele tare ale potențialului de dezvoltare a turismului la nivel local țin de: existența la nivel raional a proiectelor de asistență externă pentru dezvoltarea turismului; existența și implementarea programelor de dezvoltare a turismului la nivel raional; existența diverselor asociații de specialitate și a organizațiilor neguvernamentale care promovează turismul local; existența mai multor agenții de turism: în raionul Cahul. Potrivit informației plasate pe site-ul oficial al Consiliului Raional Cahul, în prezent activează 11 agenții de turism. Mai este vorba de existența unor structuri de primire turistică cu funcțiuni de cazare, care în ultimii zece ani manifestă o tendință ascendentă: de la 959 în anul 2010 la 1020 de locuri de cazare în anul 2019; funcționarea unei rețele extinse de restaurante, cafenele, pizzerii, baruri, cluburi de noapte ș.a.

În ce privește patrimoniul imaterial (tradiții, obiceiuri, evenimente, sărbători) din mediul rural al raionului Cahul, acesta reprezintă rezultatul interacțiunii milenare dintre om și natură și poartă în sine un imens potențial turistic. Prezența în viața cotidiană a tradițiilor și obiceiurilor locale ar putea fi un element important în dezvoltarea turismului rural în raionul Cahul. Tradițiile și obiceiurile locale înrădăcinate în localitățile raionului Cahul, transmise din cele mai vechi timpuri din generație în generație, pot fi valorificate și promovate prin intermediul turismului festivalier. Lăsata Secului de dinaintea Postului Mare al Paștelui reprezintă o practică culturală din ciclul obiceiurilor de primăvară, încă păstrate în comunitățile sudice. Axate pe cultul soarelui, se aprind focuri rituale, în jurul cărora au loc acțiuni prescrise de tradiții. Practicile poartă nume diferite. *Focurelele* în Cășlița-Prut, raionul Cahul, și *Focurelele* în Gotești, raionul Cantemir, *Uilica* în Giurgiulești, raionul Cahul, *Focăretul* în Popeasca, raionul Ștefan Vodă, *Iertăciunea* în Alexandru Ioan

Cuza, raionul Cahul, sau *Olăria* în Cartal, raionul Reni, Ucraina. Aceste obiceiuri țin de reînnoirea timpului, a anului. Este o perioadă de purificare a spațiului prin foc, de reunire a comunităților în jurul unui spațiu purificat. Acțiunile rituale invocă belșugul anului agrar. Oamenii se veselesc, cântă, joacă, reînnoiesc vechile relații de rudenie și de prietenie, pentru ca să aibă un an prosper.

Raionul Cahul este organizatorul mai multor festivaluri locale, naționale și internaționale, printre care pot fi menționate următoarele: *Festivalul internațional „Nufărul alb”*, desfășurat la Cahul, care promovează colective artistice de amatori de dans și de cântec, ce prezintă folclorul dezvoltat, stilizat sau reconstituit al țării din care provin. *Festivalul internațional „Chipuri de prieteni”*, care promovează tinerii interpreți de muzică din diverse țări și care se desfășoară anual la sfârșitul lunii iunie. *Festivalul internațional „Dulce floare de salcâm”* - se organizează în s. Văleni, activitățile principale ce au loc în cadrul festivalului sunt: spectacole etnofolclorice, expoziții ale lucrărilor meșterilor populari, pregătirea bucatelor tradiționale, târg de produse agricole, activități educaționale pentru copii. *Festival-Concurs „La vatra horelor bucuriene”* - se organizează în s. Bucuria și are drept scop promovarea cântecului și dansului popular și promovarea creației meșterilor populari. *Sărbătoarea roadelor* - se organizează anual de către Consiliul Raional Cahul. În cadrul sărbătorii au loc expoziții ale profesioniștilor din domeniul agriculturii, viticulturii și panificației, ale fermierilor, oamenilor de afaceri din domeniile conexe agriculturii și expoziții ale meșterilor populari, precum și concerte cu participarea colectivelor artistice din raion.

Cahulul beneficiază de un potențial etnofolcloric care poate fi valorificat în cadrul programelor



Fig.20. Sanatoriul Nufărul Alb din Cahul

turistice. Tradițiile și specificul portului, cântecului și dansului popular sunt promovate de colectivele folclorice „Doina Prutului” și „Colibășeanca” din s. Colibași, ansamblul de dansuri populare „Vălenași” și „Crăițele” din s. Văleni, „Bucuria” din s. Bucuria, „D. Botgros” din s. Badicul Moldovenesc, „La roata norocului” din s. Andrușul de Sus, Ansamblul „Cimpoieș” din s. Manta, Colectivul artistic „Vatra horelor” din s. Slobozia Mare, „Doruleț” din s. Pelinei, „Cucorenii” din s. Cucoara, „Comăncuța” din s. Crihana Veche, „Sălcioara Mare” și „Sălcioara Mică” din s. Taraclia de Salcie. În raionul Cahul activează de asemenea 37 meșteri populari specializați în următoarele activități: confecționarea costumelor populare, pictură, împletit în lozie, împletirea coșurilor, confecționarea tobelor, confecționarea păpușilor, țesut, prelucrarea lemnului, prelucrarea pielii, croșetare, broderie, lucrări din paie, pănuși, scoici.

Raionul Cahul este, de asemenea, bogat în edificii religioase, care sunt în număr de 38 și pot fi integrate în circuitul turistic al regiunii. Deși sunt asemănătoare ca arhitectură, există biserici care prezintă interes special prin istoricul lor sau prin amenajare, printre acestea fiind: Biserica „Sf. Petru și Pavel” din s. Borceag, Biserica „Sf. Arhangheli Mihail și Gavriil” din s. Colibași, Biserica „Sf. Nicolae” din s. Tartaul de Salcie. Dintre cele mai vechi și reprezentative lăcașuri de cult din raion pot fi menționate: *Catedrala „Sf. Arhangheli Mihail și Gavriil” din municipiul Cahul*, construită din inițiativa guvernatorului militar al Basarabiei, P. Fiodorov. De la întemeiere și până în prezent, clădirea bisericii constituie centrul compozițional al orașului Cahul. Din 1962 până în 1989, biserica nu a funcționat. În 1989, când Catedrala și-a reluat activitatea serviciului divin, biserica a fost reparată. *Biserica de Rit vechi „Acoperământul Maicii Domnului” din municipiul Cahul*, construită de lipoveni la mijlocul secolului al XIX-lea, a fost închisă în 1963 și redeschisă în 1994. În raionul Cahul funcționează și trei mănăstiri, care pot constitui locuri de pelerinaj: *Mănăstirea „Sfântului Cneaz Vladimir”*, situată la 3 km de municipiul Cahul, reprezintă o comunitate religioasă de călugărițe; *Mănăstirea „Sfânta Treime”*, situată în împrejurimile municipiului Cahul; *Mănăstirea „Pogorârea Duhului Sfânt și Nașterea Maicii Domnului”* din comuna Găvănoasa, care a fost înființată în 2008.

Pe teritoriul Cahulului funcționează mai multe muzee, printre care *Muzeul Ținutului Cahul*, care este cel mai amplu și important muzeu din sudul Republicii Moldova. În fondurile muzeului sunt aproximativ 40.000 de exponate,

repartizate pe 3 compartimente - istorie, științe ale naturii, etnografie. Remarcabilă în acest sens este și existența porțiunii de 34 de km a monumentului arheologic de importanță internațională „Valul lui Traian”, care pornește din satul Vadul-lui-Isac și se întinde până în satul Tabacu din preajma lacului Ialpuș. Pe teritoriul orașului activează unicul teatru din regiunea de sud - Teatrul Republican Muzical-Dramatic „B.P. Hasdeu” din municipiul Cahul. În Cahul există de asemenea și două tabere de odihnă: Tabăra de odihnă și întremare „Romantica” din satul Moscovei și Tabăra de odihnă din satul Larga, precum și mai multe zone și centre de agrement („Lacul sărat”, „Lacul Frumoasa”, „La Cotihana”, „Lacul Manta”, „La Izvoare”, complexul turistic Eco-Village Văleni). Totodată, în Cahul funcționează fabrici de vin, competitive la nivel internațional (SRL „Grape Valley” IM, SA „Slobozia Mare”, SC „Agrosudresurs” SRL, SA „Vismos”, SRL „Vieru Vin”, SA „Vinia Traian” IM, „Podgoria Dunării” ș.a.).

Potențialul turistic al raionului Cahul rezidă și într-o rețea de transport dezvoltată: a) auto - conectarea la trasee naționale și internaționale (distanța rutieră Cahul-Chișinău este de 162 km, Cahul-Galați - de 65 km, Cahul-Reni - de 54 km); b) feroviar - calea ferată Giurgiulești-Cahul-Chișinău; c) aerian - Aeroportul Internațional Cahul, care dispune de o pistă de decolare cu lungimea de 1700 metri și ocupă o suprafață totală de 100,45 ha; d) maritim - Portul Liber Internațional Giurgiulești, care este unicul port din Republica Moldova accesibil pentru navele maritime, situat la km 133,8 al Dunării. Terminalul de pasageri al portului are o capacitate de circa 300 de pasageri pe zi.

Poate, însă, că nici un alt tip de resurse nu prezintă un interes și un potențial atât de mare pentru dezvoltarea turismului, în primul rând a celui ecologic. În acest sens, trebuie menționată în primul rând *Rezervația biosferei „Prutul de Jos”*, care a fost fondată la 13 iulie 2018



Fig.21. Plăcuța comemorativă dedicată lui B.P.Hasdeu de la intrarea în Muzeul Ținutului Natal Cahul

și are suprafața totală de 14.771,04 ha. Este singura rezervație din Republica Moldova care beneficiază de recunoaștere internațională, fiind inclusă în Rețeaua Mondială UNESCO a Rezervațiilor Biosferei. Rezervația are o suprafață totală de 1.755,4 ha, incluzând și lacul Belevu cu o suprafață de 628 ha. Pentru diversitatea impresionantă a habitatelor și a florei și faunei pe care le găzduiește într-un spațiu unic de dimensiuni restrânse, Rezervația științifică „Prutul de Jos” constituie un adevărat muzeu natural al biodiversității din lunca râului Prut și reprezintă o valoare inestimabilă a patrimoniului natural regional. Pe teritoriul raionului Cahul există și o *Zonă umedă de importanță internațională*, reprezentată de *lacurile Prutului de Jos*, situate la Sud de municipiul Cahul pe o suprafață de 19.152,5 ha, aceasta fiind introdusă în Lista Ramsar cu numărul 1029.

Totodată, pe teritoriul Raionului Cahul există mai multe monumente ale naturii, printre care *geologice și paleontologice* (Râpa de la Tartaul, Aflorimentul de la Văleni, Amplasamentul fosilifer de lângă satul Pelinei, Amplasamentul fosilifer între satele Moscovei și Dermengi) și *botanice*, de exemplu: stejarul pedunculat de la marginea satului Giurgiulești și Stejarii din s. Doina, grădina botanică din municipiul Cahul, care se află în valea râului Frumoasa, afluent al râului Prut, la marginea estică a municipiului și are o suprafață de 32,18 ha.

În ce privește **comunitatea teritorială Reni**, care se suprapune în mare măsură triunghiului format de brațul dunărean Chilia, sistemul de lacuri Kugurlui-Ialpuș, iar la nord de „valurile lui Troian”, aceasta reprezintă o regiune istorică și etnografică cu caracter unic. Pe de o parte, aici poate fi observată natura relictă și conservatoare a populației autohtone și o anumită stabilitate în reproducerea experienței umane. Pe de altă parte, acestei regiuni îi este caracteristic un grad înalt de mobilitate a reprezentanților diferitor popoare și încă și mai



Fig.22. Fragment de expoziție de artă rurală, muzeul din s. Novoselskoe, Reni



Fig.23. Festivalul tradițional “Moșul”, s. Orlovka, Reni

înalt - al practicilor culturale. Astfel de regiuni umane sunt desemnate, de obicei, ca fiind „de frontieră” (the lands between). Originalitatea fiecărei comunități a regiunii Reni este vizibilă dintr-o perspectivă comparativă, care le-ar cuprinde atât doar pe ele, ca parte a acestei regiuni, cât și cadrul etnocultural mai larg, din afara sa.

Rezistând loviturilor sorții, populația sudului Basarabiei, în general, și cea a comunității teritoriale Reni, în particular, își duce în

continuare traiul în liniște și armonie, fiind reprezentată de peste o duzină de naționalități conlocuitoare. La fel ca strămoșii lor, aceștia cultivă pământul, își cresc copii și își dedică viața acestui pământ. Format în secolul al XIX-lea, modelul de interacțiune pașnică între purtătorii diferitor tradiții etnoculturale, care a fost reprodus timp de două secole, există și funcționează și astăzi, principala sa caracteristică fiind cooperarea armonioasă. O astfel de cultură a bunei vecinătăți se bazează pe acțiunea simultană a factorilor de cooperare interculturală activă, cuplată cu o izolare stabilă a vieții în interiorul acestei regiuni. Perpetuarea etniei și a trăsăturilor sale specifice s-a făcut la nivel de familie și comunitate teritorială. În același timp, în sfera publică nu au existat obstacole pentru autoafirmarea și declararea „alterității”. Dimpotrivă, o astfel de expresivitate s-a dovedit a fi solicitată în practica de interacțiune interetnică la nivel regional.

Cel mai puternic grup etnic din regiunea Reni sunt românii moldoveni. Aceștia și-au păstrat aproape toate semnele originalității lor: limba, tradițiile culturale și cotidiene, memoria istorică și identitatea. Atât în cadrul comunității urbane, cât și al comunităților rurale, moldovenii se disting printr-un anumit conservatorism în viața de zi cu zi și prin obiceiurile rituale și cotidiene. Ei sunt



Fig.24. Fragment de expoziție din muzeul s. Orlovka

purtătorii mai multor variante expresive ale culturii romanice orientale. În toate satele din regiune au existat biserici, în care timp de mulți ani slujba se ținea în limba bisericească moldovenească.

În perioada administrației românești (1918-1940), toate bisericile locale au trecut la noul calendar gregorian. În perioada sovietică, biserica din Orlovka a fost închisă și distrusă în timp. Localnicii au continuat să sărbătorească Crăciunul pe 25 decembrie. Ritualurile calendaristice expresive reprezintă, de asemenea, factori fundamentali ai vieții etnointegratoare. În acest sens, obiceiul specific de Crăciun „Moșul” se desfășoară în toate satele și în „mahala moldovenească” din Reni. Totuși, anume în Orlovka acesta a căpătat o dimensiune deosebită în epoca sovietică. Vizita rituală a tinerilor în toate casele locale, cu urări de bunăstare și prosperitate, s-a “carnavalizat” considerabil în ultima jumătate de secol. Sărbătoarea a absorbit multe elemente ale zilei lui Andrei (13 decembrie), precum și împrumuturi din folclorul recruților în Armata Roșie. Acest obicei colorat a înflorit și mai mult în condițiile post-sovietice. În cadrul acestui obicei pot fi deosebite cu atenție straturile diferitor epoci în care acesta a existat și, în special, cel al secolului trecut. Tot atât de expresive sunt și alte realități ale culturii și vieții cotidiene, cum ar fi locuința, sistemul alimentar, ritualurile familiale, familia și viața socială. În regiune există forme instituționale de reprezentare a acestei expresivități (muzeele, casele de cultură, ansamblurile folclorice etc.). Și, în general, limba română este limba comunicării interetnice în această mică regiune.

Localitatea găgăuză - Cotlovina (Bolboca) adaugă colorit suplimentar tabloului diversității etnice a populației din regiune. Localitatea este cea mai vestică dintre enclavele poporului găgăuz din sudul Basarabiei. Găgăuzii de acolo își percep exclusivitatea teritorială cu o anumită mândrie, declarând că “satele găgăuze sunt acolo sus; noi suntem singurii de aici, ne-am ascuns în spatele lacului lalpug”. Totodată, ei mențin legături active cu restul găgăuzilor din Ucraina și Moldova. În acest sat nu numai că există toată infrastructura necesară în scopul păstrării specificului acestei culturi, dar și, într-un anumit sens, a fost creată o versiune profesională de elită a culturii turcești. La un moment dat, aici au slujit reprezentanți ai legendarei familii preoțești Ciakir, care au făcut multe pentru renașterea național-religioasă a poporului găgăuz la sfârșitul secolului al XIX-lea - începutul secolului al XX-lea. Din aceeași familie, dar deja la sfârșitul secolului al XX-lea,

a apărut unul dintre cei mai renumiți artiști găgăuzi - Piotr Mihailovici Ciakir.

Generațiile tinere ale găgăuzilor din acest sat își pot însuși originalitatea trecutului și a culturii lor la școală, dar și la un muzeu minunat și într-o casă de cultură. Viața privată de familie a găgăuzilor din Cotlovina contribuie în mod nemijlocit la conservarea expresivității culturale a unui număr de tradiții rituale, culinare și economice. Biserica locală ar trebui considerată un loc special de conservare și, în același timp, de dezvoltare, slujbele fiind ținute la cererea credincioșilor în limba găgăuză. Spiritualitatea acestui popor generează optimism în legătură cu viitorul său. În aceste condiții, organizarea unui festival internațional al culturii găgăuze în Kotlovina în 2010 nu pare întâmplătoare.

Cultura bulgară este și ea reprezentată pe teritoriul Comunității Teritoriale Reni. Bulgarii reprezintă o parte semnificativă a locuitorilor din orașul Reni, dar majoritatea locuiesc în fosta colonie Karagaci, actualmente - satul Nagornoye. Aceasta este una dintre cele mai vechi așezări ale “imigranților trans-dunăreni” din întregul sud al Basarabiei. Avem toate motivele să credem că ea datează de la mijlocul secolului XVIII. Se poate afirma cu siguranță că primele valuri de imigranți au trecut prin Karagaci și s-au răspândit pe scară largă în regiune: Imputsita, Chiyshiya, Kubei, Karakurt și un alt număr de localități fondate de acest grup etnocultural al populației balcanice.

La fel ca în alte așezări bulgare din Bugeac, în Nagornai există o infrastructură familial-cotidiană, cât și public-comunitară, care contribuie la reproducerea culturii populare. Complexul de locuințe, gospodăriile și complexul alimentar al rezidenților locali sunt, de asemenea, remarcabile prin expresivitatea lor. Sărbătorile specifice „Trifon Zarezan”, „lanuvden”, „Gergevden”, „Dimitrden” și altele sunt ținute în calendarul ritualistic. Prin intermediul școlii și a casei de cultură, au fost create opțiuni instituționale moderne pentru păstrarea și dezvoltarea culturii bulgare. Având în vedere această varietate etnoculturală, crearea în 2019 în parcul central al orașului Reni a „reședinței culturale interetnice” nu este deloc întâmplătoare.



# Anexa datelor statistice

## Raionul Cahul

Suprafața: 1.545 km<sup>2</sup>

Populația: 105.325 de locuitori (a.2014)

Denistatea populației: 68 locuitori/km<sup>2</sup>

**Administrație:** În componența raionului intră municipiul Cahul și 54 de comune și sate.

**Educație:** Capitala raionului, municipiul Cahul, este centru universitar, fiind sediul Universității de Stat “Bogdan Petriceicu Hașdeu”. Totodată, în raionul Cahul funcționează 50 de instituții de învățământ primar și secundar general.

**Economie:** Principala ramură economică a raionului este agricultura, ponderea terenurilor agricole, constituind 65,4% din suprafața totală a raionului. Alte ramuri economice ale unității teritorial-administrative sunt comerțul și serviciile (reprezentate de 781 de obiective comerciale), industria ușoară (trei fabrici de confecții și tricotaj) și industria alimentară (cinci fabrici, precum și șapte întreprinderi viticole).

### Personalități:

- A. Ciurunga (1920-2004) - scriitor, publicist, editor al revistei „Cahulul literar”;
- P. Dimitriu (1925-1996) - doctor în istorie, autor de studii, manuale și colecții de documente;
- I. Osadcenco (1929-1994) - doctor în filologie, profesor universitar, scriitor, autor de studii despre creația clasicilor literaturii române;
- A. Eremia (n. 1931) - doctor habilitat în filologie, lingvist, cercetător științific coordonator la Institutul de Lingvistică al Academiei de Științe a Moldovei, autor de studii monografice și lucrări științifice;
- E. Grebenicov (1932-2013) - savant de talie internațională, specialist în problemele dinamicii cosmice și ale fizicii nucleare, profesor universitar, academician;
- E. Hrișcev (1942-2009) - doctor habilitat în științe economice, profesor și ex-rector al Academiei de Studii Economice;
- Gh. Reabțov (n. 1946) - profesor universitar (Universitatea Tehnică din Chișinău), scriitor, publicist;
- Gh. Vodă (1934-2007) - poet, scriitor, publicist, regizor de film;
- I. Bostan (n. 1949) - profesor universitar, academician, ex-rector al Universității Tehnice din Moldova;
- I. Grecov (n. 1934) - scriitor, publicist, traducător, redactor al revistei “Literaturnaia Moldova” (traducere din rusă: „Moldova literară”);
- S. Strezev (n. 1951) - absolventă a Școlii pedagogice din Cahul, soprană, interpretă de muzică clasică, artistă emerită ș.a.;
- C. Reabțov (1920-1997) - profesor, scriitor și publicist, cetățean de onoare al or. Cahul.

## Județul Galați

**Suprafața:** 4.446,3 km<sup>2</sup>

**Populația:** 536.612 de locuitori (a.2011)

**Denistatea populației:** 120 locuitori/km<sup>2</sup>

**Administrație:** În componența județului intră patru orașe - Galați, Tecuci, Tg. Bujor și Berești - și 56 de comune, inclusiv 180 de sate.

**Educație:** Capitala județului Galați este centru universitar, fiind sediul Universității "Dunărea de Jos". În afară de aceasta, în județul Galați mai funcționează 193 de școli primare, gimnazii, colegii și licee.

**Economie:** Principalele ramuri economice ale județului sunt industria și construcții - 43%; serviciile - 38%; agricultura, silvicultura și exploatarea forestieră - 19%.

### Personalități:

- M. Auschnitt (1888-1959) - industriaș și antreprenor;
- P. Barbu (n. 1962) - scriitor;
- T. Caranfil (1931-2019) - critic de film;
- N. Cassian (1924-2014) - poetă, eseistă;
- D. Dediu (1942-2013) - cosmonaut;
- D. O. Dumitru - comic, artist;
- L. Feldman (1983-1987) - violonist, compozitor;
- V. Madgearu (1887-1940) - economist, sociolog și politician;
- D. Nicoale (1940-2019) - inginer și primar al or. Galați;
- M. Petrescu-Dâmbovița (1915-2013) - istoric și arheolog, membru al Academiei Române;
- C. Popovici (1910-1977) - astronom, astrofizician și geodez, membru al Academiei Române;
- C. Ressu (1880-1962) - pictor, membru al Academiei Române;
- Gh. Zane (1897-1978) - economist, membru al Academiei Române.

## Comunitatea Teritorială Reni

**Suprafața:** 840,1 km<sup>2</sup>

**Populația:** 36.117 de locuitori (a.2015)

**Denistatea populației:** 43 locuitori/km<sup>2</sup>

**Administrație:** Comunitatea teritorială Reni intră în componența Raionului Ismail, care, la rândul său, se află în componența regiunii Odesa. În jurisdicția comunității teritoriale intră orașul Reni și 7 sate.

**Educație și cultură:** În comunitate sunt:

- 13 școli (6 în orașul Reni, 7 - în satele comunității (câte o școală în fiecare sat));
- Școală de artă în orașul Reni și 4 filiale în satele comunității;
- Centrul de creativitate și agrement pentru copii și adolescenți în orașul Reni;
- Centrul pentru tineri tehnicieni din orașul Reni;
- Centrul pentru tineri naturaliști din satul Novoselskoe;
- Școala de navigație, satul Dolinskoye;
- Școala sportivă din orașul Reni (secții sportive pentru lupte, tenis, fotbal, yoga, fitness etc.);
- Biblioteci (pentru adulți și copii), case de cultură și muzee în fiecare sat.

**Economie:** În Reni funcționează:

- un port maritim la Dunăre în orașul Reni;
- un port fluvial Orlivka;
- punctele vamale de trecere de tip Ro-Ro “Orlivka-Isaccea” și “Reni-Djurjulești”;
- un terminal petrolier;
- o zonă liberă “Reni” pe teritoriul Portului maritim Reni;
- electrocentrala solară “Limanskoe” cu capacitatea de 43,6 MW;
- gara feroviară - stația Reni;
- gara maritimă Reni.

Industria alimentară este reprezentată de fabrici de pâine, carne și produse viticole, se dezvoltă vinării private. Pescuitul, care se dezvoltă pe lacurile situate pe teritoriul comunității, și agricultura (culturi de cereale și animale) sunt alte ramuri ale economiei.

**Personalități:**

- N. Deutsch (1900-1986) - astronom, membru al Uniunii Astronomice Internaționale;
- I. Dovatur (1897-1982) - istoric și filolog;
- R. I. Kaplanski (1911-1966) - artist, cântăreț, violonist;
- A. Malițkii (n. 1942) - economist, profesor și cercetător;
- P. Cebanu (n. 1955) - sportiv, fotbalist;
- M. Ganciu (n. 1973) - cântăreț de muzică populară, solist în Filamornica Națională a Moldovei;
- L. Iosl (1903-1994) - poet, dramaturg și profesor.

## Bibliografie

Agulnikov, S., Paşa V., *Morminte eneolitice târzii din regiunea Prutului inferior*, în: *Peuce (Serie Nouă) - Studii și cercetări de istorie și arheologie*, VI, 2008, p. 29-35.

Andronache, Șt., Gavrilesco, Gh., Groza, L., Negruț, G., Nicu, M., Paraschiv, E., Țau, S., Doina Vlăsceanu, D., *Monografia orașului Tecuci*, Editura pentru Literatură și Artă "Geneze", Galați, 1999.

*Atracții turistice*. <https://cahul.md/atracții-turistice/> (accesat la 14.06.2020).

Boldur, A., *Considerații privind istoria Tracilor*, în „Revista arhivelor”, 2, București, 1978.

Bratco, D., Haheu, V., *Enigmele valurilor lui Traian din Basarabia*, <https://moldovainprogres.com/enigmele-valurilor-lui-traian-din-basarabia/> (accesat la 26.06.2021).

Brezeanu, I., Munteanu, N.G., *Județul Galați pe scara timpului*, Editată de C.J.Galați, 1972.

Brudiu, M., *La rădăcina istoriei - monumente ale epocii bronzului*, în „Viața Nouă”, XXXIV, nr. 9770, 31 martie 1978.

Ceban I., Simalcsik A., Bejenaru L., *Investigații pluridisciplinare privind tumulul 7 de la Crihana Veche (raionul Cahul)*, în: *Revista de Știință, Inovare, Cultură și Artă „Akademos”*, nr. 1 (40), 2016, p. 140.

Childe, V. G., *Man makes Himself*, New York: Oxford University Press, 1939.

Chirtoagă, I., *Din istoria Moldovei de Sud-Est: până în anii '30 ai sec. al XIX-lea*, Chișinău: Museum, 1999.

Cornea, S., (2020) *Valorificarea potențialului turistic al raionului Cahul în cadrul cooperării transfrontaliere*, în: *Buletinul Științific al Universității de Stat „B.P. Hasdeu” din Cahul: Seria Științe Sociale*, 2020, nr. 2 (12).

Cornea, V., *The contribution of Cohesion Policy in the “Lower Danube” euroregion: the mapping of the implemented projects’ outputs and their implication to transition for sustainability*, Bogdan-Constantin Ibănescu, Cristian Incalțărău, Ciprian Alupului & Anatolie Cărbune (editors), Volume 7 | EURINT Conference proceedings, 2020, Editura Universității “Alexandru Ioan Cuza” din Iași, pp. 189-208.

*Dicționar de istorie veche a României (Paleolitic-sec.X)*, Editura Științifică și Enciclopedică, București, 1976.

Dragomir, I., *Monografia arheologică a Moldovei de Sud I*, în “Danubius”, XVI, Muzeul Județean de Istorie Galați, 1996.

Idem, *Unele considerații cu privire la modul de construcție al locuințelor din așezările culturii Cucuteni-Tripolie*, în “Danubius”, XVI, Muzeul Județean de Istorie Galați, 1996.

Idem, *Un vas suport cucutenian - „Hora de la Berești”*, în „Acta Moldaviae Meridionalis”, V-VI, Vaslui, 1983-1984.

Idem, *Recente mărturii arheologice referitoare la coabitarea daco-romană, descoperite la Tirighina-Barboși*, în „Thraco-Dacica”, tomul III, București, 1982.

Dudnicenco, N., *Extragerea și comercializarea sării de bucătărie în Țara Moldovei (sec. XV-XVIII)*, în: *Buletin Științific. Revista de Etnografie, Științele Naturii și Muzeologie (Serie Nouă)*, nr. 11(24), 2005, pp. 205-215.

Eremia, A., *Orașul Cahul: file de istorie*, în: *Istoria orașului Cahul: mărturii documentare, personalități marcante: Materialele conferinței științifice consacrate marcării a 45 ani de la înființarea muzeului Cahul*, 30-31 iulie 2003, Cahul. Chișinău: Tipogr. “Reclama”, 2006.

Idem, *Cahulul în timp și spațiu*, în: *Limba Română*, , nr. 10 (136), 2006.

Idem, *Arealul toponimic Cahul. Microtoponimia localităților rurale*, în: *Philologia*, nr. 5-6.



- Idem, *Tradiții istorice și spiritualitate românească în toponimia Basarabiei*, în: *Limba Română*, nr. 5-6, 2012.
- Idem, *Toponimia istorică a Basarabiei. Arealul Prutul de Jos*, în: *Studii și cercetări de onomastică și lexicologie (SCOL)*, nr. 1-2, 2019.
- Geacu, S., *Județul Galați, Dicționar de geografie fizică*, Editura CD Press, București, 2007.
- Holban, E., *Aspecte ale arhitecturii țărănești din județul Galați. Arhitectura țărănească din comuna Cavadinesti*, în „Danubius” X, Muzeul de Istorie Galați, 1981.
- Mistreanu, E., *O nouă așezare a culturii Gumelnița de la Chioselia Mare, raionul Cahul, Republica Moldova*, în *Tyragetia*, vol. VII [XXII], nr. 1, 2013,
- Noni, L., *Potențialul turistic al raionului Cahul*, Chișinău, 2010.
- Novac, I., *Busturi și istorie cahuleană*, în: *Luceafărul*, nr. 4, 3 Iunie, 2021.
- Pacu, M., *Cartea județului Covurlui*, Editura Socec, București, 1897.
- Păltănea, P., *Istoria orașului Galați, de la origini până la 1918*, Editura Partener, Galați, 2008.
- Petrescu-Dâmbovița, M., *Cimitirul hallstattian de la Stoicani*, în „Materiale” I, Editura Academiei Române, București, 1953.
- Popovici, S., Ciobanu, I., Agulnicov, S., *Tumulul 8 de la Alexandru Ioan Cuza (raionul Cahul)*, în: *Arheologia Preventivă în Republica Moldova*, vol. IV, p. 63-70, 2019.
- Pruteanu, N., *Pagini de istorie: Bătălia de la Cahul*, în *Gazeta de Sud*, 7 septembrie 2020.
- Reabțov, C., *Cahul: istorie, personalități, cultură*, Chișinău, 1997.
- Vornic, Vl., Ceban I., *Patrimoniul arheologic al raionului Cahul: documentare, cercetare, valorificare*, în *Perspectivile și Problemele Integrării în Spațiul European al Cercetării și Educației*, Vol. 2, 7 iunie 2016, Cahul. Cahul: Tipografia „Centrografic”, 2016.
- Topal, D., Vornic, Vl., Popovici, S., *Considerații preliminare asupra peisajului tumular de pe teritoriul Republicii Moldova*, *Arheologia Preventivă în Republica Moldova*, vol. IV, 2019.
- Агульников, С., Бруяко, И., Кожокару, В., *Золотая гривна из окрестностей городища Новосельское на Нижнем Дунае* // *Revista arheologică*. 2006. - Vol. II. - Nr. 1-2. - С. 78 - 89.
- Батюшков, П.Н., *Бессарабия: Историческое описание*. СПб: Общественная польза, 1892.
- Бачинский, А.Д., *В семье советской: социалистическое строительство в Придунайских землях Украинской ССР*. Киев; Одесса, 1984.
- Бачинский, А.Д., *Непокоренный Дунай*. Одесса, 1985.
- Бачинський, А.Д., *Буджацька заграда: Придунайські землі України в роки Великої Вітчизняної війни*. Одеса, 1995.
- Берг, Л.С., *Бессарабия. Страна - Люди - Хозяйство. - Петроград, 1918*. [То же. Кишинев: «Universitas», 1993].
- Берг, Л.С., *Население Бессарабии: Этнографический состав и численность* - Петроград: Российская Государственная Академическая Типография, 1923.
- Бессарабия: Географический, исторический, статистический, экономический, этнографический, литературный и справочный сборник* / Под ред П.А.Крушевана. - М.: Бессарабец, 1903.
- Бондар, Р.Д., *Будівельна справа нижньодунайського лімесу (Провінції Нижня та Верхня Мезії, Дакія) в I - середині III ст. н. е.* Одеса: «СМИЛ», 2013.
- Бруяко, И.В., Самойлова, Т.Л., и др. *Древние культуры Северо-Западного Причерноморья (к 95-летию Национальной академии наук Украины)*. Одесса: Одесский археологический музей, «СМИЛ», 2013.

- Бруяко, И.В., *Ранние кочевники в Европе X - V вв. до н.э.*, Кишинев, 2005.
- Бруяко, И.В., Ярошевич Ю.И. *Городище у с. Новосельское на Нижнем Дунае*, Одесса, 2001.
- Бруяко, И.В., Дзиговский А.Н. *Заметки по истории городища Картал в римское время // Древнее Причерноморье*, 2008, Вып. VIII.
- Бутенко, С.Г., *Рені*. - Одеса, 1968.
- Буджак: историко-этнографические очерки народов юго-западных районов Одесщины. Книга для чтения* / Ред.: А.И. Киссе, А.А. Пригарин, В.Н. Станко. - Одесса: PostScriptUm - СМІЛ, 2014, 744 с.
- Грек, И.Ф., Руссев, Н.Д. *1812 - поворотный год в истории Буджака и «задунайских колонистов»*. - Кишинев, 2011. - 142 р.
- Давня історія України*. - Том 1, Київ, 1997.
- Дзиговский, А.Н., *Очерки истории сарматов Карпато-Днепровских земель*, Одесса, 2003.
- Добролюбский, А.О., *Кочевники Северо-Западного Причерноморья в эпоху средневековья*, Киев, 1986.
- История села Котловина (Болбока) 1812-2012 гг.* / Автор-составитель Е.Х. Яманди, Котловина-Болград: СМІЛ, 2015.
- [Корнилович С.И.]. *Статистическое описание Бессарабии собственно так называемой, или Буджака с приложением генерального плана сего края, составленное при гражданской съемке Бессарабии, производившей по высочайшему повелению размежевание земель оной на участке с 1822 по 1828-й год* / Изд. Аккерман. земства. - Аккерман: Тип. И.М.Гринштейна, 1899.
- Культурные ценности на Нижнем Дунае. Румыния-Украина-Республика Молдова*, 2007-2013.
- Рені. Rep. Томарово. Repі. Рени: с древнейших времен до наших дней: хронология основных событий* / сост. В.П. Осадчая, А.Ф. Тарасенко; Ренийская центральная районная библиотека, Рени-Болград: Арт-Юг, 2014.
- Чебан, И. Н., *Гагаузы Буджака. Котловина*. Измаил: «СМІЛ», 2015.
- Чебан, И. Н., *Карагач (Нагорное)*. Измаил: «СМІЛ», 2012.



Editat de:  
Institutul pentru Dezvoltare  
și Inițiative Sociale (IDIS) „Viitorul”  
str. Iacob Hîncu 10/1, mun. Chișinău  
MD-2005, Republica Moldova  
Tel.: (373-22) 22 18 44, Fax: (373-22) 24 57 14  
[www.viitorul.org](http://www.viitorul.org), [office@viitorul.org](mailto:office@viitorul.org)

Programul Operațional Comun Bazinul Mării Negre 2014-2020  
Editor: Institutul pentru Dezvoltare și Inițiative Sociale (IDIS) „Viitorul”  
Data editării: Noiembrie 2021

Programul Operațional Comun Bazinul Mării Negre 2014-2020 este cofinanțat de Uniunea Europeană, prin intermediul Instrumentului European de Vecinătate, și de către țările participante: Armenia, Bulgaria, Georgia, Grecia, Republica Moldova, România, Turcia și Ucraina.

Această publicație a fost realizată cu sprijinul financiar al Uniunii Europene. Conținutul acestei publicații este responsabilitatea autorilor Marius Mitrof, Aleksandr Prigarin, Sergiu Cornea și nu reflectă în mod neapărat punctele de vedere ale Uniunii Europene.